



## ПРОГРАМ ПОСЛОВАЊА ЗА 2016. ГОДИНУ

**Пословно име:** Друштво са ограниченом одговорношћу за управљање развојем туристичког простора „Парк Палић“, Палић

**Седиште:** Кањишки пут 17а, Палић

**Претежна делатност:** 4110 – Разрада грађевинских пројеката

**Матични број:** 20564873

**ПИБ :** 106257395

**ЈББК:** 81110

**Надлежни органи:** Влада РС - Министарство трговине, туризма и телекомуникација, АП Војводина, Град Суботица

Палић, фебруар 2016.

## Садржај:

Садржај.....	1
Основни подаци о предузећу.....	2
1. Мисија, визија, циљеви.....	5
2. Организациона структура – шема.....	6
3. Основе за израду програма пословања за 2016. годину.....	10
4. Планирани физички обим активности за 2016. годину.....	26
5. Планирани финансијски показатељи за 2016. годину.....	29
6. Политика зарада и запошљавања.....	54
7. Инвестиције.....	76
8. План доспећа кредитних обавеза и план отплата у 2016. години по кредиторима.....	83
9. Планирана финансијска средства за набавку добара, радова и услуга за 2016. годину.....	86
10. Цене.....	91
11. Управљање ризицима.....	91
12. Прилози.....	94

## Основни подаци о предузећу

### ■ Историјат предузећа

Пуно пословно име	Друштво са ограниченом одговорношћу за управљање развојем туристичког простора „Парк Палић“, Палић
Скраћено пословно име	Д.О.О. Парк Палић, Палић
Оснивачи	Република Србија – Влада Републике Србије , Аутономна Покрајина Војводина, Град Суботица
Седиште	Кањишки пут 17а, Палић
Број запослених	20
Делатност	4110 – Разрада грађевинских пројеката
Датум оснивања	30.04.2008. године
Датум регистрације	25.08.2009. године
Број регистрације	БД 134236/2009
Број текућег рачуна	840-98743-40
Матични број	20564873
ПИБ	СР106257395
Подаци о капиталу	Новчани капитал: 600 еур у дин противвредности
Директор	Горан Габрић

Друштво са ограниченом одговорношћу за управљање развојем туристичког простора „Парк Палић“, Палић основали су, Уговором о оснивању Друштва са ограниченом одговорношћу за управљање развојем туристичког простора „Парк Палић“, Палић овереним пред Општинским судом у Суботици број: ов2 6811/8 дана 30.04.2008 године :

- **Република Србија** по овлашћењу из Закључка Владе 05 Број: 023 - 6747/2007-3 од 27. децембра 2007 године.
- **Аутономна покрајина Војводина** по овлашћењу из Закључка Извршног већа Број : 023-00009/2008 од 28. јануара 2008 године
- **Град Суботица** на основу овлашћења из Решења о оснивању Друштва са ограниченом одговорношћу за управљање развојем туристичког простора „Парк Палић“, Палић Скупштине општине Суботица Број: I-00-023-15/2007 од 27. децембра 2007. године

Друштво је уписано у Регистар привредних субјеката дана 25.08.2009. године под бројем : БД 134236/2009. Друштво са ограниченом одговорношћу „Парк Палић“, Палић је основано ради управљања развојем туристичког простора „Парк Палић“, Палић који је Одлуком Владе 05 број 332-9749/2006-1 од 9. новембра 2006. године, проглашен простором од значаја за туризам („Службени гласник РС“, број 104/06) и који је уређен Пројектом развоја туристичког комплекса Палић односно Мастер планом Палића. Мастер план Палић је усвојен на седници Скупштине општине Суботица 15. маја 2007. године („Службени лист Општине Суботица“, број 12/2007). Одлука о доношењу програма развоја туризма региона језера Палић, од 12. новембра 2015. - Службени лист Града Суботице Број 38 – Страна 351 и Закључком Владе под 05 Број: 332-5391/2007-2 од 7. септембра 2007. године.

Седиште Д.О.О. „Парк Палић“ је на Палићу, Кањишки пут 17а.

Претежна делатност Друштва је: 4110 – Разрада грађевинских пројеката

## ■ Законски оквир

Предузеће послује према одредбама:

- Закона о привредним друштвима („Сл гласник Р.С.” бр 36/2011, 99/2011, 83/2014 - др. закон и 5/2015).
- Закона о туризму („Сл гласник Р. С.” бр. 36/2009, 88/2010, 99/2011 - др. закон, 93/2012 и 84/2015).
- Закона о буџетском систему ("Сл. гласник РС", бр. 54/2009, 73/2010, 101/2010, 101/2011, 93/2012, 62/2013, 63/2013 - испр., 108/2013, 142/2014, 68/2015 - др. закон и 103/2015).
- Закона о буџету Републике Србије за 2016 годину ("Сл. гласник РС", бр. 103/2015).
- Закона о јавним предузећима (Сл.гласник РС бр. 119/2012, 116/2013 - аутентично тумачење и 44/2014 - др. закон).
- Закона о утврђивању максималне зараде у јавном сектору ("Сл. гласник РС", бр. 93/12).
- Закон о начину одређивања максималног броја запослених у јавном сектору ("Сл. гласник РС", бр. 68/15).
- Закона о привременом уређивању основица за обрачун и исплату плата, односно зарада и других сталних примања код корисника јавних средстава ("Сл. гласник РС", бр. 116/14).
- Закона о професионалној рехабилитацији и запошљавању особа са инвалидитетом ("Сл. гласник РС", бр. 36/2009 и 32/2013).
- Закона о привременом уређивању основица за обрачун и исплату плата, односно зарада и других сталних примања код корисника јавних средстава и Закључком Владе 05 Број: 120-4780/2008 од 6. новембра 2008. године.
- Уредба о поступку за прибављање сагласности за ново запошљавање и додатно радно ангажовање код корисника јавних средстава ("Сл. гласник РС", бр. 113/13, 21/14, 66/14, 118/14, 22/15 и 59/15).
- Закључак Владе Републике Србије 05 Број: 023-11810/2015. године и смернице за израду годишњих програма пословања за 2016. годину.
- Приликом планирања трошкова узети су обзир сви раније донети Закључци везани за рационализацију трошкова пословања који су остали на снази током 2016. године
- Расходи за репрезентацију и рекламу и пропаганду планирани су до нивоа за 2015. годину
- Предузеће нема расходе који се односе на спонзорства, донације и друге сличне намене
- Службена путовања и средства планирана за те намене су планирана на крајње рационалан начин
- Као и у претходним годинама предузеће ће достављати кварталне извештаје о реализацији програма пословања у роковима предвиђеним Правилником и Упутством за достављањем кварталних извештаја
- Програми пословања, финансијски извештаји, квартални извештаји о реализацији програма пословања и сви други релевантни пословни и финансијски извештаји, информације и подаци о пословању се објављују на званичној интернет страници предузећа.
- Програм садржи индикаторе пословања који исказују циљане вредности параметара у односу на процену њихових вредности у 2015. години
- Других законских аката који уређују област пословања предузећа.

Интерна акта Друштва:

- Уговор о оснивању Друштва од 30.04.2008., измена и допуна од 01.06.2015.
- Правилник о раду број: 871/2014
- Правилник о систематизацији радних места број: 165/2013, 355/2015.
- Правилник о трошковима репрезентације број: 87/1/2010.
- Правилник о коришћењу службених телефона број: 87/2/2010., 18/2013.
- Правилник о коришћењу службених возила број: 87/3/2010.
- Одлука о начину давања на привремено коришћење површине јавне намене број: 184/2015.
- Ценовници (Термални базен, Велика тераса, Марина - рибарска кућица) број: 747/2013, 748/2013, 749/2013.
- Ценовник коришћења простора на површини јавне намене - измене и допуне број: 476/2010, 307/2011, 879/2011, 53/2014.

▪ **Органи управљања**

Органи управљања привредног друштва су:

1. Скупштина друштва
2. Директор

▪ **Анализа пословног окружења**

Делатност Д.О.О. „Парк Палић“, Палић је специфична у том смислу што представља прво развојно Друштво у Србији које има за циљ изградњу туристичке дестинације и нема значајну конкуренцију.

▪ **Процена ресурса Д.О.О. „Парк Палић“, Палић**

Д.О.О. „Парк Палић“, Палић не располаже са имовином. Одлуком о утврђивању граница просторног обухвата, Град је Друштву пренео надлежност за управљање објектима у зони надлежности. На основу уговора бр II-00-361-353/2013 са Градом Суботица, Друштво, за обављање своје делатности, има право коришћења пословних простора наведених у уговору по следећем списку:

1. Део објекта Велике терасе на Палићу, Парк Хероја 13;
2. Део објекта Мастер, Кањишки пут 17/а;
3. Објекат Рибарска кућица са припадајућим молем, Палићки салаши 218/а;
4. Објекат Музички павиљон, обала Парк Хероја бб;
5. Пословни простор Термални базен на Палићу, Омладински парк бб;
6. Објекат Еко центар на Палићу, Језерска бб;
7. Објекат Летња позорница на Палићу, Парк Хероја бб;
8. Јавне тоалете, 7 објеката на Палићу и то:
  - тоалет код Женског штранда, Парк Хероја бб;
  - тоалет код Мале гостионе, Парк Хероја бб;
  - тоалет код Водоторња, Хоргошки пут бб;
  - тоалет код улаза на Мушки шtrand, Омладински парк бб;
  - тоалет код објекта Фонтана, Омладински парк бб;
  - тоалет у Викенд насељу на Пешчаној плажи, Викенд насеље 78;
  - тоалет у кабинама код мола на Мушком шtrandу, Омладински парк бб.

## ▪ **Извори финансирања**

Друштво се финансира из буџета Републике Србије, буџета Аутономне Покрајине Војводине и буџета Града Суботице, из сопствених прихода и других извора у складу са законом.

## **1. Мисија, визија, циљеви**

Друштво је основано са циљем да Палић постане европска туристичка дестинација високе категорије. Развојни пут уређен је Пројектом развоја туристичког комплекса –Мастер планом.

Друштво се бави маркетинг менаџментом туристичке дестинације Палић у циљу промовисања целокупне туристичке понуде путем следећим промотивних активности:

- Промоција туристичке дестинације Палић у штампаним и електронским медијима
- Промоција туристичке дестинације Палић на сајмовима туризма у земљи и иностранству
- Промоција туристичке дестинације путем штампаних брошура о туристичким производима
- Организовање промотивних кампања у циљу повећања броја посета туриста на Палићу

Поред маркетинг активности Друштво се бави и организовањем манифестација у циљу анимирања и привлачења туриста, као и пружања помоћи организаторима манифестација на Палићу ради промоције манифестација, као једног од брендова Палића и подизања квалитета туристичке понуде.

## ▪ **Мисија**

Мисија Друштва јесте развој туризма у складу са препорукама изнетим у Стратегији развоја туризма Републике Србије и пројектом развоја туристичког комплекса „Палић”- Мастер планом.

## ▪ **Визија**

Кључна вредност на којој се заснива развојна визија туризма у Републици Србији јесте да туризам мора да допринесе користи за становништво у смислу раста животног стандарда и личне потрошње, за привреду кроз раст прихода од продаје, профитабилности и развојне способности и за државу кроз повећање нивоа укупног благостања нације, смањивање тренутне високе стопе незапослености, повећање буџетских прихода и девизног прилива, као и смањивање спољне задужености. Туризам је ефикасна полука за укључивање у међународну тржишну утакмицу и глобализацију. Циљ је да се Србија прикаже као нова, иновативна и различита туристичка дестинација у односу на претходни период и на конкуренцију, што изазива потребу на фокусирање на садржаје и иницијативе у туризму које Србију, уз најмањи трансакциони трошак, диференцирају од конкуренције.

Стратегијом развоја туризма Републике Србије и Мастер планом туристичког комплекса је дефинисана визија Д.О.О. „Парк Палић“ . Циљ је повећање атрактивности и конкурентности туристичке дестинације Палић, реализација пројекта развоја туристичког комплекса „Палић“ те успостављање ефикасног система управљања дестинацијом, повећање прихода остварених од туризма кроз повећање броја туриста у туристичкој дестинацији, повећање броја запослених као резултат улагања у туристичку и комуналну инфраструктуру, пораст нивоа туристичке активности кроз унапређење инвестиционе климе.

## ▪ Циљеви

Циљеви за 2016. годину су :

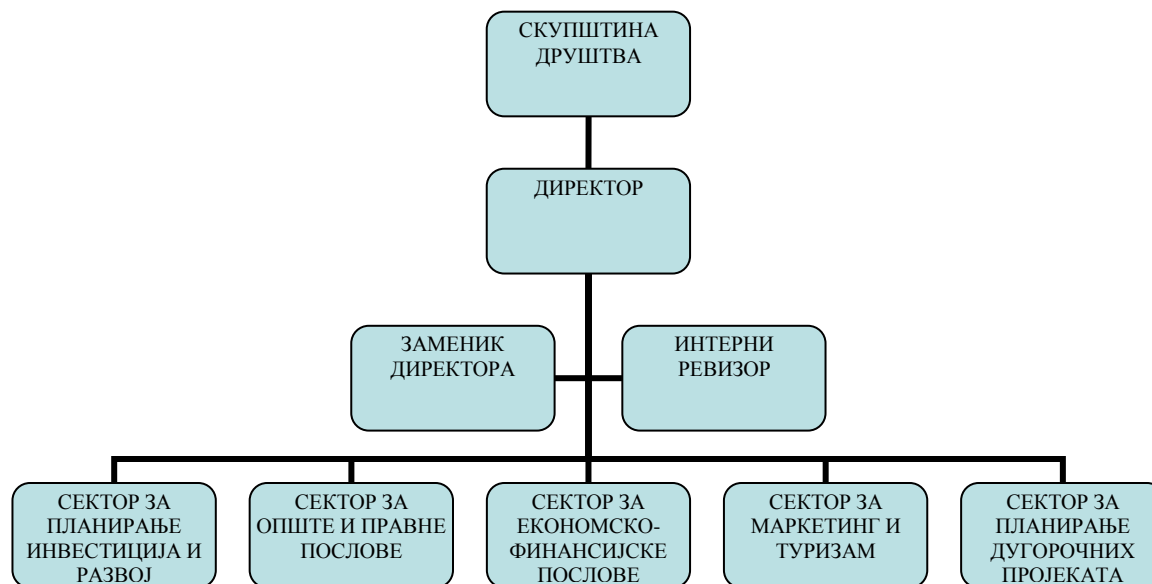
- Наставак изградње комуналне инфраструктуре ради смањења дифузног загађења језера Палић и инфраструктурног опремања грађевинских парцела у власништву Града Суботице које су предвиђене за продају.
- Израда техничке документације неопходне за даље инфраструктурно опремање.
- Наставак активности на санацији језера Палић у складу са програмом пословања за 2016. годину и Платформом за унапређење еколошког статуса језера Палић и његове околине.
- Организација традиционалних манифестација у складу са маркетинг планом за 2016. годину и промоција туристичке дестинације Палић
- Промоција Палића као места за инвестирање и промоција конкретних локација у власништву Града Суботице за изградњу у складу са маркетинг планом за 2016. годину.

## 2. Организациона структура – шема

Унутрашња организација Д.О.О. „Парк Палић“, Палић је уређена Правилником о систематизацији радних места.

Друштво је организовано по секторима :

- Сектор за планирање инвестиција и развој
- Сектор за опште и правне послове
- Сектор за економско-финансијске послове
- Сектор за маркетинг и туризам
- Сектор за планирање дугорочних пројеката



▪ **Органи управљања**

Органи управљања привредног друштва су:

1. Скупштина друштва
2. Директор

Скупштина има председника, заменика председника и седам чланова.

ЧЛАНОВИ СКУПШТИНЕ ДОО „ПАРК ПАЛИЋ“, ПАЛИЋ

1. РОСА ИВАНИШЕВИЋ, председник (Република Србија)
2. ВЕСНА САНТО, заменик председика (АПВ)
3. КСЕНИЈА МАРТОН, члан (АПВ)
4. САБО ЦИБОЉА ГАБОР, члан (Град Суботица)
5. РАДОСЛАВ ШТРБАЦ, члан Република Србија)
6. ИСКРА ПОПОВИЋ, члан (Република Србија)
7. БРАНИСЛАВ РАДЕВИЋ, члан (Град Суботица)
8. ПАСТОР ИШТВАН, члан (АПВ)
9. ИЛИЈА ЂУКАНОВИЋ, члан (Град Суботица)

ДИРЕКТОР ДРУШТВА

ГОРАН ГАБРИЋ дипломирани економиста

ЗАМЕНИК ДИРЕКТОРА ДРУШТВА

МИЛАДИН ВИДАКОВИЋ економиста

ИНТЕРНИ РЕВИЗОР

БИЉАНА АНЂЕЛИЋ

КООРДИНАТОР СЕКТОРА ЗА ОПШТЕ И ПРАВНЕ ПОСЛОВЕ

ЛАЗАР МАРОДИЋ дипломирани правник

КООРДИНАТОР СЕКТОРА ЗА ЕКОНОМСКО-ФИНАНСИЈСКЕ ПОСЛОВЕ

СЕНАД ПЛАНИЋ дипломирани економиста

КООРДИНАТОР СЕКТОРА ЗА МАРКЕТИНГ И ТУРИЗАМ

КАТАРИНА ТОТ дипломирани економиста

КООРДИНАТОР СЕКТОРА ЗА ПЛАНИРАЊЕ ДУГОРОЧНИХ ПРОЈЕКТА

ИЗАБЕЛ ЛАЊИ ХНИС дипломирани економиста



Скупштина друштва одлучује о:

- Доноси измене оснивачког уговора Друштва;
- Усваја финансијске извештаје, као и извештаје ревизора ако су финансијски извештаји били предмет ревизије;
- Надзире рад директора и усваја извештаје директора;
- Одлучује о повећању и смањењу основног капитала друштва, као и о свакој емисији хартија од вредности;
- Одлучује о расподели добити и начину покрића губитака, укључујући и одређивање дана стицања права на учешће у добити и дана исплате учешћа у добити члановима друштва;
- Именује и разрешава заменика директора и утврђује накнаду за његов рад односно начела за утврђивање те накнаде;
- Именује ревизора и утврђује накнаду за његов рад;
- Одлучује о покретању поступка ликвидације, као и о подношењу предлога за покретање стечајног поступка од стране друштва;
- Именује ликвидационог управника и усваја ликвидационе билансе и извештаје ликвидационог управника;
- Одлучује о стицању сопствених удела;
- Одлучује о обавезама чланова друштва на додатне уплате и о враћању тих уплата;
- Одлучује о захтеву за иступање члана друштва;
- Одлучује о искључењу члана друштва из разлога неплаћања, односно неуношења уписаног улога;
- Одлучује о покретању спора за искључење члана друштва;
- Одлучује о повлачењу и поништењу удела;
- Даје прокуру;
- Одлучује о покретању поступка и давању пуномоћја за заступање друштва у спору са прокуристом, као и у спору са директором;
- Одлучује о покретању поступка и давању пуномоћја за заступање друштва у спору против члана друштва;
- Одобрава уговор о приступању новог члана и даје сагласност на пренос удела трећем лицу у случају из члана 167. Закона о привредним друштвима;
- Одлучује о статусним променама и променама правне форме;
- Даје одобрење на правне послове у којима постоји лични интерес, у складу са чланом 66. Закона о привредним друштвима;
- Даје сагласност на стицање, продају, давање у закуп, залагање или друго располагање имовином велике вредности у смислу члана 470. Закона о привредним друштвима;
- Доноси пословник о свом раду;
- Одлучује о образовању огранака;
- Одлучује о давању овлашћења за располагање новчаним средствима Друштва;
- Одлучује о закључењу уговора о кредиту;
- Врши друге послове и одлучује о другим питањима, у складу са законом и овим уговором;
- Именује и разрешава Директора Друштва;

Директор је надлежан за :

- Заступање Друштва и вођење послова Друштва у складу са законом;
- Утврђивање пословног плана;
- Сазивање седнице Скупштине и утврђивање предлога дневног реда, у случајевима утврђеним Пословником о раду Скупштине;
- Спровођење одлука Скупштине чланова;
- Одређивање дана са којима се утврђује листа чланова Друштва са правом на обавештавање, дан утврђивања дивиденде и дан плаћања дивиденде, гласање и друга питања;
- Утврђивање дана стицања права у добити и дана исплате учешћа у добити, као и дана стицања права гласа и других права чланова Друштва;
- Давање и опозивање прокуре;
- Извршење одлука о стицању сопствених удела и повлачењу и поништењу удела;
- Утврђивање износа учешћа у добити;
- Друга питања утварђена Уговором о оснивању;
- Директор обавља и остале послове који нису у надлежности Скупштине Друштва;

Интерни ревизор са лиценцом овлашћеног интерног ревизора Коморе овлашћених ревизора ангажован је мимо радног односа по основу уговора о вршењу послова интерне ревизије.

### 3. Основе за израду програма пословања за 2016. годину

Макроекономски оквир израде плана дефинисан је буџетом Републике Србије, Аутономне Покрајине Војводине и Града Суботице за 2016. годину.

Програм је рађен на основу закључка Владе Републике Србије 05 број: 023-11810/2015, од 05. новембра 2015. године, који садржи упутство за припрему програма пословања за 2016. годину.

На пословање Друштва у 2016. години битно утиче следеће:

1. Започете пословне активности у 2015. години, које су у великој мери определиле планиране активности у 2016. години.
2. Додељена средства из буџета оснивача доо „Парк Палић“, Палић опредељују основу за израду програма пословања.

#### 3.1 Процена физичког обима активности у 2015. години

Редни број	Опис активности	План	Реализација
1	<b>Санација језера Палић</b> Набавка воденог комбајна, са прикључним алатима и приколицом и теренског возила за транспорт воденог комбајна и његових прикључних алата до локација на којима ће се обављати радови	17.256.800	17.114.799
2	<b>Уређење Великог парка</b> Пројекат обухвата радове на поплочању стазе Обале Лајоша Вермеша у дужини од 57 м, ширине 4.8 м и радове на Летњој позорници (текуће одржавање објекта и поплочање дворишта са северне стране Летње позорнице)	7.000.000	5.523.859
3	<b>Туристичка стаза око Омладинског језера са уређењем раскрснице и изградњом дела прилазне саобраћајнице</b> Изградња пешачке стазе поред обале Омладинског језера и коловоза у улицама Ритска и Солунска (прилазна саобраћајница), санација раскрснице Кањишког пута и обилазног пута на Палићу, (непосредно поред Омладинског насеља)	13.000.000	11.906.301
4	<b>Текуће одржавање објеката</b> Рушење објеката на повереној територији, механичарске услуге, занатске услуге, столарски радови, тесарски радови, афалтерски радови, лимарски радови, ситне поправке, одржавање ел.инсталација и расвете, одржавање термотехничких и гасних инсталација, одржавање водоводних канализационих инсталација, одржавање објеката и саобраћајница, сис. грејања и сл)	2.887.000	2.066.000
5	<b>Материјал за одржавање објеката</b> Набавка туцаника, дрвне грађе, електроматеријала, песка и осталог материјала	900.000	687.000
6	<b>Штампање промотивног материјала</b> ( флајера, плаката и сл.)	280.000	260.000
7	<b>Организација туристичких манифестација</b> Првوماјски уранак на Палићу, „Палићке винске свечаности“, „Отварање купалишне сезоне“, и „Бербански дани“. Суорганизација одређених манифестација од значаја за развој туризма на Палићу као што су: „Фестивал Европског филма Палић“, „Суммер 3п“, „Трка Деда Мраза“, „Етнофест“, разне спортске манифестације и сл	2.515.000	2.496.000

8	<b>Реклама и пропаганда</b> Промоција Палића као туристичке дестинације и локације за инвестирање. путем локалних, регионалних, националних медија и интернет портала.	500.000	314.000
9	<b>Учешће на сајмовима</b> 1. International Tourism Exhibition UTAZAS, Будимпешта, Мађарска 2. Сајам венчања у Београду – „Zaks Wedding weekend“ 3. 37. Сајам туризма у Београду 4. Пословни сајам „WTP 2015“ и конференција медицинског туризма „Medtravel 2015“ 5. Међународни сајам туризма у Новом Саду 6. Међународни сајам „WESTM 2015“	705.000	677.000
10	<b>Дизајн</b> Редизајн постојећих туристичких брошура, трошкове дузајна нових, израду разних захвалница, диплома, признања, плаката и дизајн осталог промотивног материјала	270.000	214.000
11	<b>Ванредног одржавања јавних површина пре манифестација</b> Одржавања површина јавне намене и кошење ливада у зони надлежности.	1.860.000	1.010.000
12	<b>Комуналне услуге</b> Трошкови термалне воде за време рада термалног базена, утрошак воде и одношење смећа из пословних просторија	1.435.000	1.057.000
13	<b>Чишћење и спремања објеката</b> Одржавање хигијене на термалном базену, објекту Мастер, Еко центру, јавним тоалетима и на Великој тераси.	600.000	537.000
14	<b>Издаци за израду пројектно-техничке документације</b> Пројекат препарцелације блокова Б 2., Б 3. и Б 8. у Викенд насељу, пројекати рушења објеката у Викенд насељу и брисање непостојећих објеката из РГЗ-а, процена вредности земљишта и објеката везано за експропријацију ( улица 43.нова и Источна обала језера Палић ), израда плана детаљне регулације за део простора „Бање Палић“ између Палићког језера и Новосадског пута на Палићу, I фаза, израда пројектно техничке документације и сл.	9.150.000	8.613.000
15	<b>Израда техничке документације</b> Пројекат препарцелације за обални појас исток на Палићу	1.100.000	840.000
16	<b>Ангажовање стручног надзора</b> Вршење стручног надзора израде система дојаве пожара објекта Женског шtrandа на Палићу и стручни надзор над извођењем I фазе санације и адаптације крова и фасаде виле "Багојвар" II фаза	500.000	55.200
17	<b>Опрема за канцеларије и објекте поверене на старање</b> - Сигнализација пожара - објекат Женски шtrand ( опрема и инсталација) - Видео пројектор велике снаге и видео платно - Рачунар	1.300.000	964.000
18	<b>Издаци за експропријацију некретнина и земљишта</b> Експропријација земљишта и објеката на земљишту у циљу изградње градске саобраћајнице - улице 43. Нова од улице Хоргошки пут до улице до улице Рибарска на Палићу за коју је проглашен јавни интерес од стране Владе Републике Србије.	3.000.000	75.000
19	<b>Техничка документација за изградњу саобраћајница и пешачких стаза</b> Услови за изградњу коловоза у 11.улици у Викенд насељу на Палићу, услови за израду пројектно - техничке документације за изградњу пешачке стазе поред обале језера Палић, локацијски услови за изградњу саобраћајнице	450.000	96.000
20	<b>Геодетске услуге</b> Израда Пројекта геодетског обележавања и израда елабората за парцеле, препарцелације	450.000	365.000
21	<b>Техничка документација за изградњу водовода и канализације</b> Изградња канализације отпадних вода у комплексу бање Палић, изградњу водоводне мреже у ул.ријечка и Сушачка на Палићу.	450.000	134.000

22	<b>Таксе</b> Израда Пројекта геодетског обележавања парцела ради спровођење промена у катастру непокретности	300.000	171.000
23	<b>Лизинг</b> Уговора о финансијском лизингу бр.12541 од 25.03.2011.године, путничко возило Škoda Yeti 1.2	371.000	315.000

Активности у 2015. години на промоцији туристичке дестинације Палић:

У току 2015. године настављено је са радом на промоцији туристичке дестинације Палић на сајмовима у земљи и иностранству. Сајмови на којима се наступало у 2015. години:

1. International Tourism Exhibition UTASAS, Будимпешта, Мађарска
2. Сајам венчања у Београду – „Zaks Wedding weekend“
3. 37. Сајам туризма у Београду
4. Пословни сајам „WTP 2015“ и конференција медицинског туризма „Medtravel 2015“
5. Међународни сајам туризма у Новом Саду
6. Међународни сајам „WESTM 2015“

Настављена је и промоција путем локалних интернет портала и тв станица. У сарадњи са осталим привредним субјектима на Палићу, промовисао се Палић кроз мрежу локалних тв станица у Војводини.

Промоција конгресног туризма на Палићу као једног од најзаступљенијег облика туризма је настављена закључивањем уговора са најзначајнијим провајдером у овој области порталом [www.kongresniturizam.com](http://www.kongresniturizam.com)

Промоција туристичке дестинације је обављана и путем друштвене мреже „Facebook“ и интернет странице предузећа.

Ове године је урађен редицај наше интернет презентације [www.park-palic.rs](http://www.park-palic.rs).

У 2015. години организоване су следеће манифестације:

1. Првомајски уранак на Палићу
2. Палићке винске свечаности
3. Отварање летње сезоне
4. Бербански дани

У циљу повећања броја туриста, анимације туриста као и због саме промоције туристичке дестинације, као суорганизатор доо „Парк Палић“ се појавио на следећим манифестацијама:

1. Златни котлић Палића
2. Међународно такмичење у спортском риболову и кувању рибље чорбе
3. Војводина Опен – Интернационална веслачка регата
4. Међународни сусрет олд тајмер возила
5. ”World culture”- Етнофест
6. Фестивал Европског филма Палић
7. Лето на Пешчаној плажи 2015
8. Турнир у ултимет фризбију ”Grand Slam Beyond Borders”
9. Међународни сусрет олд тајмер возила
10. Представа ”Грк Зорба”

11. Фестивал електронске музике ”Summer3p”
12. Изложба Градитељско наслеђе Палића
13. Годишња смотра ликовних уметника аматера Војводине
14. Зимски фестивал традиције
15. Трка Деда Мразова
16. Лекарска комора Србије, конференција „Приватна пракса развојна шанса здравства и здравственог туризма Србије“ итд.

Све сопствене манифестације у 2015. години су биле у знаку прославе 170. година туризма на Палићу. Прослави јубилеја су се прикључили и други привредни субјекти са Палића и из Суботице који се баве пословима из области туризма. Парк Палић је учествовао и у изради књиге - христоматије „Бања Палић“ 1845 – 1963. године.

У току 2015. године у конгресном центру Велика тераса одржано је 66 догађаја: 30 манифестација (попут Прославе првомајског уранка, Бербански дани, Фестивал европског филма, и сл.), 19 пословних догађаја и 17 осталих догађаја.

Настављено је са штампањем и дистрибуцијом штампаних брошура по сајмовима, манифестацијама и угоститељским објектима на Палићу.

### 3.2. Процена финансијских показатеља за 2015.годину

тачка 3.2.1.

#### 3.2.1. Биланс стања на дан 31.12.2015. план и процена

у хиљадама динара

Група рачуна, рачун	ПОЗИЦИЈА	АОП	Износ	
			План 31.12.2015.	Процена 31.12.2015.
	<b>АКТИВА</b>			
0	<b>А. УПИСАНИ А НЕУПЛАЋЕНИ КАПИТАЛ</b>	001		
	<b>Б.СТАЛНА ИМОВИНА</b> (0003+0010+0019+0024+0034)	002	9.519	31.994
1	<b>І. НЕМАТЕРИЈАЛНА ИМОВИНА</b> <b>(0004+0005+0006+0007+0008+0009)</b>	003	6.850	6.852
010 и део 019	1. Улагања у развој	004		
011, 012 и део 019	2. Концесије, патенти, лиценце, робне и услугне марке, софтвер и остала права	005	6.850	6.852
013 и део 019	3. Гудвил	006		
014 и део 019	4. Остала нематеријална имовина	007		
015 и део 019	5. Нематеријална имовина у припреми	008		
016 и део 019	6. Аванси за нематеријалну имовину	010		
2	<b>ІІ. НЕКРЕТНИНЕ, ПОСТРОЈЕЊА И ОПРЕМА (0011 + 0012 + 0013 + 0014 + 0015 + 0016 + 0017 + 0018)</b>		2.669	25.092
020, 021 и део 029	1. Земљиште	011		
022 и део 029	2. Грађевински објекти	012		
023 и део 029	3. Постројења и опрема	013	2.669	22.802
024 и део 029	4. Инвестиционе некретнине	014		
025 и део 029	5. Остале некретнине, постројења и опрема	015		
026 и део 029	6. Некретнине, постројења и опрема у припреми	016		

027 и део 029	7. Улагања на туђим некретнинама, постројењима и опреми	017		2.290
028 и део 029	8. Аванси за некретнине, постројења и опрему	018		
<b>3</b>	<b>III. БИОЛОШКА СРЕДСТВА (0020 + 0021 + 0022 + 0023)</b>	019		
030, 031 и део 039	1. Шуме и вишегодишњи засади	020		
032 и део 039	2. Основно стадо	021		
037 и део 039	3. Биолошка средства у припреми	022		
038 и део 039	4. Аванси за биолошка средства	023		
<b>04. осим 047</b>	<b>IV. ДУГОРОЧНИ ФИНАНСИЈСКИ ПЛАСМАНИ 0025 + 0026 + 0027 + 0028 + 0029 + 0030 + 0031 + 0032 + 0033)</b>	024		
040 и део 049	1. Учешћа у капиталу зависних правних лица	025		
041 и део 049	2. Учешћа у капиталу придружених правних лица и заједничким подухватима	026		
042 и део 049	3. Учешћа у капиталу осталих правних лица и друге хартије од вредности расположиве за продају	027		
део 043, део 044 и део 049	4. Дугорочни пласмани матичним и зависним правним лицима	028		
део 043, део 044 и део 049	5. Дугорочни пласмани осталим повезаним правним лицима	029		
део 045 и део 049	6. Дугорочни пласмани у земљи	030		
део 045 и део 049	7. Дугорочни пласмани у иностранству	031		
046 и део 049	8. Хартије од вредности које се држе до доспећа	032		
048 и део 049	9. Остали дугорочни финансијски пласмани	033		
<b>5</b>	<b>V. ДУГОРОЧНА ПОТРАЖИВАЊА (0035 + 0036 + 0037 + 0038 + 0039 + 0040 + 0041)</b>	034		
050 и део 059	1. Потраживања од матичног и зависних правних лица	035		



051 и део 059	2. Потраживања од осталих повезаних лица	036		
052 и део 059	3. Потраживања по основу продаје на робни кредит	037		
053 и део 059	4. Потраживања за продају по уговорима о финансијском лизингу	038		
054 и део 059	5. Потраживања по основу јемства	039		
055 и део 059	6. Спорна и сумњива потраживања	040		
056 и део 059	7. Остала дугорочна потраживања	041		
<b>288</b>	<b>В. ОДЛОЖЕНА ПОРЕСКА СРЕДСТВА</b>	042		
	<b>Г. ОБРТНА ИМОВИНА (0044 + 0051 + 0059 + 0060 + 0061 + 0062 + 0068 + 0069 + 0070)</b>	043	113.611	113.551
<b>Класа 1</b>	<b>І. ЗАЛИХЕ (0045 + 0046 + 0047 + 0048 + 0049 + 0050)</b>	044		
10	1. Материјал, резервни делови, алат и ситан инвентар	045		
11	2. Недовршена производња и недовршене услуге	046		
12	3. Готови производи	047		
13	4. Роба	048		
14	5. Стална средства намењена продаји	049		
15	6. Плаћени аванси за залихе и услуге	050		
	<b>ІІ. ПОТРАЖИВАЊА ПО ОСНОВУ ПРОДАЈЕ (0052 + 0053 + 0054 + 0055 + 0056 + 0057 + 0058)</b>	051	1.500	1.086
200 и део 209	1. Купци у земљи – матична и зависна правна лица	052		
201 и део 209	2. Купци у Иностранству – матична и зависна правна лица	053		
202 и део 209	3. Купци у земљи – остала повезана правна лица	054		
203 и део 209	4. Купци у иностранству – остала повезана правна лица	055		
204 и део 209	5. Купци у земљи	056	1.500	1.086
205 и део 209	6. Купци у иностранству	057		
206 и део 209	7. Остала потраживања по основу продаје	058		
<b>21</b>	<b>ІІІ. ПОТРАЖИВАЊА ИЗ СПЕЦИФИЧНИХ ПОСЛОВА</b>	059		

<b>22</b>	<b>IV. ДРУГА ПОТРАЖИВАЊА</b>	060	2.000	3.215
<b>236</b>	<b>V. ФИНАНСИЈСКА СРЕДСТВА КОЈА СЕ ВРЕДНУЈУ ПО ФЕР ВРЕДНОСТИ КРОЗ БИЛАНС УСПЕХА</b>	061		
<b>23 осим 236 и 237</b>	<b>VI. КРАТКОРОЧНИ ФИНАНСИЈСКИ ПЛАСМАНИ (0063 + 0064 + 0065 + 0066 + 0067)</b>	062		
230 и део 239	1. Краткорочни кредити и пласмани – матична и зависна правна лица	063		
231 и део 239	2. Краткорочни кредити и пласмани – остала повезана правна лица	064		
232 и део 239	3. Краткорочни кредити и зајмови у земљи	065		
233 и део 239	4. Краткорочни кредити и зајмови у иностранству	066		
234, 235, 238 и део 239	5. Остали краткорочни финансијски пласмани	067		
<b>24</b>	<b>VII. ГОТОВИНСКИ ЕКВИВАЛЕНТИ И ГОТОВИНА</b>	068	8.611	7.180
<b>27</b>	<b>VIII. ПОРЕЗ НА ДОДАТУ ВРЕДНОСТ</b>	069	500	0
<b>28 осим 288</b>	<b>IX. АКТИВНА ВРЕМЕНСКА РАЗГРАНИЧЕЊА</b>	070	101.000	102.070
	<b>Д. УКУПНА АКТИВА = ПОСЛОВНА ИМОВИНА (0001 + 0002 + 0042 + 0043)</b>	071	123.130	145.495
<b>88</b>	<b>Ђ. ВАНБИЛАНСНА АКТИВА</b>	072	206.536	236.160
	<b>ПАСИВА</b>			
	<b>А. КАПИТАЛ (0402 + 0411 – 0412 + 0413 + 0414 + 0415 – 0416 + 0417 + 0420 – 0421) ≥ 0 = (0071 – 0424 – 0441 – 0442)</b>	0401	3.163	85
<b>30</b>	<b>I. ОСНОВНИ КАПИТАЛ (0403 + 0404 + 0405 + 0406 + 0407 + 0408 + 0409 + 0410)</b>	0402	56	56
300	1. Акцијски капитал	0403		
301	2. Удели друштава с ограниченом одговорношћу	0404	56	56
302	3. Улози	0405		
303	4. Државни капитал	0406		
304	5. Друштвени капитал	0407		
305	6. Задружни удели	0408		
306	7. Емисиона премија	0409		
309	8. Остали основни капитал	0410		
<b>31</b>	<b>II. УПИСАНИ А НЕУПЛАЋЕНИ КАПИТАЛ</b>	0411		
<b>047 и 237</b>	<b>III. ОТКУПЉЕНЕ СОПСТВЕНЕ АКЦИЈЕ</b>	0412		

<b>32</b>	<b>IV. РЕЗЕРВЕ</b>	0413		
<b>330</b>	<b>V. РЕВАЛОРИЗАЦИОНЕ РЕЗЕРВЕ ПО ОСНОВУ РЕВАЛОРИЗАЦИЈЕ НЕМАТЕРИЈАЛНЕ ИМОВИНЕ, НЕКРЕТНИНА, ПОСТРОЈЕЊА И ОПРЕМЕ</b>	0414		
<b>33 осим 330</b>	<b>VI. НЕРЕАЛИЗОВАНИ ДОБИЦИ ПО ОСНОВУ ХАРТИЈА ОД ВРЕДНОСТИ И ДРУГИХ КОМПОНЕНТИ ОСТАЛОГ СВЕОБУХВАТНОГ РЕЗУЛТАТА (потражна салда рачуна групе 33 осим 330)</b>	0415		
<b>33 осим 330</b>	<b>VII. НЕРЕАЛИЗОВАНИ ГУБИЦИ ПО ОСНОВУ ХАРТИЈА ОД ВРЕДНОСТИ И ДРУГИХ КОМПОНЕНТИ ОСТАЛОГ СВЕОБУХВАТНОГ РЕЗУЛТАТА (дуговна салда рачуна групе 33 осим 330)</b>	0416		
<b>34</b>	<b>VIII. НЕРАСПОРЕЂЕНИ ДОБИТАК (0418 + 0419)</b>	0417	3.107	1.187
340	1. Нераспоређени добитак ранијих година	0418	1.687	1.187
341	2. Нераспоређени добитак текуће године	0419	1.420	
	<b>IX. УЧЕШЋЕ БЕЗ ПРАВА КОНТРОЛЕ</b>	0420		
<b>35</b>	<b>X. ГУБИТАК (0422 + 0423)</b>	0421		1.158
350	1. Губитак ранијих година	0422		
351	2. Губитак текуће године	0423		1.158
	<b>Б. ДУГОРОЧНА РЕЗЕРВИСАЊА И ОБАВЕЗЕ (0425 + 0432)</b>	0424	99.981	99.981
<b>40</b>	<b>X. ДУГОРОЧНА РЕЗЕРВИСАЊА (0426 + 0427 + 0428 + 0429 + 0430 + 0431)</b>	0425		
400	1. Резервисања за трошкове у гарантном року	0426		
401	2. Резервисања за трошкове обнављања природних богатстава	0427		
403	3. Резервисања за трошкове реструктурирања	0428		
404	4. Резервисања за накнаде и друге бенефиције запослених	0429		
405	5. Резервисања за трошкове судских спорова	0430		
402 и 409	6. Остала дугорочна резервисања	0431		
<b>41</b>	<b>II. ДУГОРОЧНЕ ОБАВЕЗЕ (0433 + 0434 + 0435 + 0436 + 0437 + 0438 + 0439 + 0440)</b>	0432	99.981	99.981
410	1. Обавезе које се могу конвертовати у капитал	0433	99.981	99.981
411	2. Обавезе према матичним и зависним правним лицима	0434		
412	3. Обавезе према осталим повезаним правним лицима	0435		

413	4. Обавезе по емитованим хартијама од вредности у периоду дужем од годину дана	0436		
414	5. Дугорочни кредити и зајмови у земљи	0437		
415	6. Дугорочни кредити и зајмови у иностранству	0438		
416	7. Обавезе по основу финансијског лизинга	0439		
419	8. Остале дугорочне обавезе	0440		
<b>498</b>	<b>В. ОДЛОЖЕНЕ ПОРЕСКЕ ОБАВЕЗЕ</b>	0441		
<b>42 до 49 (осим 498)</b>	<b>Г. КРАТКОРОЧНЕ ОБАВЕЗЕ (0443 + 0450 + 0451 + 0459 + 0460 + 0461 + 0462)</b>	0442	19.986	45.429
<b>42</b>	<b>Г. КРАТКОРОЧНЕ ФИНАНСИЈСКЕ ОБАВЕЗЕ (0444 + 0445 + 0446 + 0447 + 0448 + 0449)</b>	0443	85	115
420	1. Краткорочни кредити од матичних и зависних правних лица	0444		
421	2. Краткорочни кредити од осталих повезаних правних лица	0445		
422	3. Краткорочни кредити и зајмови у земљи	0446		
423	4. Краткорочни кредити и зајмови у иностранству	0447		
427	5. Обавезе по основу сталних средстава и средстава обустављеног пословања намењених продаји	0448		
424, 425, 426 и 429	6. Остале краткорочне финансијске обавезе	0449	85	115
<b>430</b>	<b>П. ПРИМЉЕНИ АВАНСИ, ДЕПОЗИТИ И КАУЦИЈЕ</b>	0450		
<b>43 осим 430</b>	<b>Ш. ОБАВЕЗЕ ИЗ ПОСЛОВАЊА (0452 + 0453 + 0454 + 0455 + 0456 + 0457 + 0458)</b>	0451	1.500	5.250
431	1. Добављачи – матична и зависна правна лица у земљи	0452		
432	2. Добављачи – матична и зависна правна лица у иностранству	0453		
433	3. Добављачи – остала повезана правна лица у земљи	0454		
434	4. Добављачи – остала повезана правна лица у иностранству	0455		
435	5. Добављачи у земљи	0456	1.500	5.250
436	6. Добављачи у иностранству	0457		
439	7. Остале обавезе из пословања	0458		
<b>44, 45 и 46</b>	<b>IV. ОСТАЛЕ КРАТКОРОЧНЕ ОБАВЕЗЕ</b>	0459	9.500	9.863

<b>47</b>	<b>V. ОБАВЕЗЕ ПО ОСНОВУ ПОРЕЗА НА ДОДАТУ ВРЕДНОСТ</b>	0460		563
<b>48</b>	<b>VI. ОБАВЕЗЕ ЗА ОСТАЛЕ ПОРЕЗЕ, ДОПРИНОСЕ И ДРУГЕ ДАЖБИНЕ</b>	0461		748
<b>49 осим 498</b>	<b>VII. ПАСИВНА ВРЕМЕНСКА РАЗГРАНИЧЕЊА</b>	0462	8.901	28.890
	<b>Д. ГУБИТАК ИЗНАД ВИСИНЕ КАПИТАЛА (0412 + 0416 + 0421 – 0420 – 0417 – 0415 – 0414 – 0413 – 0411 – 0402) ≥ 0 = (0441 + 0424 + 0442 – 0071) ≥ 0</b>	0463		
	<b>Б. УКУПНА ПАСИВА (0424 + 0442 + 0441 + 0401 – 0463) ≥ 0</b>	0464	123.130	145.495
<b>89</b>	<b>Е. ВАНБИЛАНСНА ПАСИВА</b>	0465	206.536	236.160

Група рачуна, рачун	ПОЗИЦИЈА	АОП	Износ	
			План 31.12.2015.	Процена 31.12.2015.
1	2	3	5	7
	<b>ПРИХОДИ ИЗ РЕДОВНОГ ПОСЛОВАЊА</b>			
60 до 65, осим 62 и 63	<b>А. ПОСЛОВНИ ПРИХОДИ (1002 + 1009 + 1016 + 1017)</b>	<b>1001</b>	56.830	47.718
<b>60</b>	<b>I. ПРИХОДИ ОД ПРОДАЈЕ РОБЕ (1003 + 1004 + 1005 + 1006 + 1007+ 1008)</b>	<b>1002</b>		
600	1. Приходи од продаје робе матичним и зависним правним лицима на домаћем тржишту	1003		
601	2. Приходи од продаје робе матичним и зависним правним лицима на иностраном тржишту	1004		
602	3. Приходи од продаје робе осталим повезаним правним лицима на домаћем тржишту	1005		
603	4. Приходи од продаје робе осталим повезаним правним лицима на иностраном тржишту	1006		
604	5. Приходи од продаје робе на домаћем тржишту	1007		
605	6. Приходи од продаје робе на иностраном тржишту	1008		
<b>61</b>	<b>II. ПРИХОДИ ОД ПРОДАЈЕ ПРОИЗВОДА И УСЛУГА (1010 + 1011 + 1012 + 1013 + 1014 + 1015)</b>	<b>1009</b>	9.085	5.505
610	1. Приходи од продаје производа и услуга матичним и зависним правним лицима на домаћем тржишту	1010		
611	2. Приходи од продаје производа и услуга матичним и зависним правним лицима на иностраном тржишту	1011		
612	3. Приходи од продаје производа и услуга осталим повезаним правним лицима на домаћем тржишту	1012		

613	4. Приходи од продаје производа и услуга осталим повезаним правним лицима на иностраном тржишту	1013		
614	5. Приходи од продаје производа и услуга на домаћем тржишту	1014	9.085	5.505
615	6. Приходи од продаје готових производа и услуга на иностраном тржишту	1015		
64	<b>III. ПРИХОДИ ОД ПРЕМИЈА, СУБВЕНЦИЈА, ДОТАЦИЈА, ДОНАЦИЈА И СЛ.</b>	<b>1016</b>	45.645	40.801
640	Приходи од премија, субвенција, дотација, регреса, компензација и повраћаја пореских дажбина	1017		
641	Приходи по основу условљених донација	1018	45.645	40.801
65	<b>IV. ДРУГИ ПОСЛОВНИ ПРИХОДИ</b>	<b>1019</b>	2.100	1.412
	<b>РАСХОДИ ИЗ РЕДОВНОГ ПОСЛОВАЊА</b>	1020		
50 до 55, 62 и 63	<b>Б. ПОСЛОВНИ РАСХОДИ (1019 – 1020 – 1021 + 1022 + 1023 + 1024 + 1025 + 1026 + 1027 + 1028+ 1029) ≥ 0</b>	1021	54.802	48.876
50	I. НАБАВНА ВРЕДНОСТ ПРОДАТЕ РОБЕ	<b>1022</b>		
62	II. ПРИХОДИ ОД АКТИВИРАЊА УЧИНАКА И РОБЕ	1023		
630	III. ПОВЕЋАЊЕ ВРЕДНОСТИ ЗАЛИХА НЕДОВРШЕНИХ И ГОТОВИХ ПРОИЗВОДА И НЕДОВРШЕНИХ УСЛУГА	1024		
631	IV. СМАЊЕЊЕ ВРЕДНОСТИ ЗАЛИХА НЕДОВРШЕНИХ И ГОТОВИХ ПРОИЗВОДА И НЕДОВРШЕНИХ УСЛУГА	<b>1025</b>		
51 осим 513	V. ТРОШКОВИ МАТЕРИЈАЛА	1026	1.484	1.312
513	VI. ТРОШКОВИ ГОРИВА И ЕНЕРГИЈЕ	1027	8.318	6.051
52	VII. ТРОШКОВИ ЗАРАДА, НАКНАДА ЗАРАДА И ОСТАЛИ ЛИЧНИ РАСХОДИ	<b>1028</b>	25.878	23.740
53	VIII. ТРОШКОВИ ПРОИЗВОДНИХ УСЛУГА	1029	12.125	8.025
540	IX. ТРОШКОВИ АМОРТИЗАЦИЈЕ	1030	800	2.420
541 до 549	X. ТРОШКОВИ ДУГОРОЧНИХ РЕЗЕРВИСАЊА	<b>1031</b>		
55	XI. НЕМАТЕРИЈАЛНИ ТРОШКОВИ	1032	6.197	7.328
	<b>В. ПОСЛОВНИ ДОБИТАК (1001 – 1018) ≥ 0</b>	1033	2.028	
	<b>Г. ПОСЛОВНИ ГУБИТАК (1018 – 1001) ≥ 0</b>	<b>1034</b>		1.158

<b>66</b>	<b>Д. ФИНАНСИЈСКИ ПРИХОДИ (1033 + 1038 + 1039)</b>	1035		183
<b>66, осим 662, 663 и 664</b>	<b>І. ФИНАНСИЈСКИ ПРИХОДИ ОД ПОВЕЗАНИХ ЛИЦА И ОСТАЛИ ФИНАНСИЈСКИ ПРИХОДИ (1034 + 1035 + 1036 + 1037)</b>	1036		
660	1. Финансијски приходи од матичних и зависних правних лица	<b>1037</b>		
665	3. Приходи од учешћа у добитку придружених правних лица и заједничких подухвата	1039		
669	4. Остали финансијски приходи	<b>1040</b>		
<b>662</b>	<b>ІІ. ПРИХОДИ ОД КАМАТА (ОД ТРЕЋИХ ЛИЦА)</b>	1041		183
<b>663 и 664</b>	<b>ІІІ. ПОЗИТИВНЕ КУРСНЕ РАЗЛИКЕ И ПОЗИТИВНИ ЕФЕКТИ ВАЛУТНЕ КЛАУЗУЛЕ (ПРЕМА ТРЕЋИМ ЛИЦИМА)</b>	1042		
<b>56</b>	<b>Б. ФИНАНСИЈСКИ РАСХОДИ (1041 + 1046 + 1047)</b>	<b>1043</b>		98
<b>56, осим 562, 563 и 564</b>	<b>І. ФИНАНСИЈСКИ РАСХОДИ ИЗ ОДНОСА СА ПОВЕЗАНИМ ПРАВНИМ ЛИЦИМА И ОСТАЛИ ФИНАНСИЈСКИ РАСХОДИ (1042 + 1043 + 1044 + 1045)</b>	1044		
560	1. Финансијски расходи из односа са матичним и зависним правним лицима	1045		
561	2. Финансијски расходи из односа са осталим повезаним правним лицима	<b>1046</b>		
565	3. Расходи од учешћа у губитку придружених правних лица и заједничких подухвата	1047		
566 и 569	4. Остали финансијски расходи	1048		
562	<b>ІІ. РАСХОДИ КАМАТА (ПРЕМА ТРЕЋИМ ЛИЦИМА)</b>	<b>1049</b>		98
<b>563 и 564</b>	<b>ІІІ. НЕГАТИВНЕ КУРСНЕ РАЗЛИКЕ И НЕГАТИВНИ ЕФЕКТИ ВАЛУТНЕ КЛАУЗУЛЕ (ПРЕМА ТРЕЋИМ ЛИЦИМА)</b>	1050		
	<b>Е. ДОБИТАК ИЗ ФИНАНСИРАЊА (1032 – 1040)</b>	1051		85
	<b>Ж. ГУБИТАК ИЗ ФИНАНСИРАЊА (1040 – 1032)</b>	<b>1052</b>		
683 и 685	3. ПРИХОДИ ОД УСКЛАЂИВАЊА ВРЕДНОСТИ ОСТАЛЕ ИМОВИНЕ КОЈА СЕ ИСКАЗУЈЕ ПО ФЕР ВРЕДНОСТИ КРОЗ БИЛАНС УСПЕХА	1053		



583 и 585	И. РАСХОДИ ОД УСКЛАЂИВАЊА ВРЕДНОСТИ ОСТАЛЕ ИМОВИНЕ КОЈА СЕ ИСКАЗУЈЕ ПО ФЕР ВРЕДНОСТИ КРОЗ БИЛАНС УСПЕХА	1054		
67 и 68, осим 683 и 685	Ј. ОСТАЛИ ПРИХОДИ	<b>1055</b>		197
57 и 58, осим 583 и 585	К. ОСТАЛИ РАСХОДИ	1056		282
	<b>Л. ДОБИТАК ИЗ РЕДОВНОГ ПОСЛОВАЊА ПРЕ ОПОРЕЗИВАЊА (1030 – 1031 + 1048 – 1049 + 1050 – 1051 + 1052 – 1053)</b>	1057	2.028	
	<b>Љ. ГУБИТАК ИЗ РЕДОВНОГ ПОСЛОВАЊА ПРЕ ОПОРЕЗИВАЊА (1031 – 1030 + 1049 – 1048 + 1051 – 1050 + 1053 – 1052)</b>	<b>1058</b>		1.158
<b>69-59</b>	<b>М. НЕТО ДОБИТАК ПОСЛОВАЊА КОЈЕ СЕ ОБУСТАВЉА, ЕФЕКТИ ПРОМЕНЕ РАЧУНОВОДСТВЕНЕ ПОЛИТИКЕ И ИСПРАВКА ГРЕШАКА ИЗ РАНИЈИХ ПЕРИОДА</b>	1059		
59-69	Н. НЕТО ГУБИТАК ПОСЛОВАЊА КОЈЕ СЕ ОБУСТАВЉА, РАСХОДИ ПРОМЕНЕ РАЧУНОВОДСТВЕНЕ ПОЛИТИКЕ И ИСПРАВКА ГРЕШАКА ИЗ РАНИЈИХ ПЕРИОДА	1060		
	<b>Њ. ДОБИТАК ПРЕ ОПОРЕЗИВАЊА (1054 – 1055 + 1056 – 1057)</b>	<b>1061</b>	2.028	
	О. ГУБИТАК ПРЕ ОПОРЕЗИВАЊА (1055 – 1054 + 1057 – 1056)	1062		1.158
	П. ПОРЕЗ НА ДОБИТАК	1063		
<b>721</b>	<b>І. ПОРЕСКИ РАСХОД ПЕРИОДА</b>	<b>1064</b>		
део 722	ІІ. ОДЛОЖЕНИ ПОРЕСКИ РАСХОДИ ПЕРИОДА	1065		
део 722	ІІІ. ОДЛОЖЕНИ ПОРЕСКИ ПРИХОДИ ПЕРИОДА	1066		
723	Р. ИСПЛАЋЕНА ЛИЧНА ПРИМАЊА ПОСЛОДАВЦА	<b>1067</b>		
	<b>С. НЕТО ДОБИТАК (1058 – 1059 – 1060 – 1061 + 1062)</b>	1068	2.028	
	Т. НЕТО ГУБИТАК (1059 – 1058 + 1060 + 1061 – 1062)	1069		1.158

	I. НЕТО ДОБИТАК КОЈИ ПРИПАДА МАЊИНСКИМ УЛАГАЧИМА	<b>1070</b>		
	II. НЕТО ДОБИТАК КОЈИ ПРИПАДА ВЕЋИНСКОМ ВЛАСНИКУ	1071		
	III. ЗАРАДА ПО АКЦИЈИ	1072		
	1. Основна зарада по акцији	<b>1073</b>		
	2. Умањена (разводњена) зарада по акцији	1074		

Образложење:

У билансу успеха за период 01.01.2015.-31.12.2015. године исказан је губитак у висини од 1.158 хиљада динара који је настао као резултат обрачунских категорија односно услед рачуноводственог исказивања трошкова у складу са Међународним рачуноводственим стандардима:

- обрачунати трошкови зарада и накнада зарада који се односе на обрачунски период, а нису исплаћени у истом;
- обрачунати трошкови амортизације у износу далеко већем од планираног који су настали услед набавке веће вредности опреме.

## **4. Планирани физички обим активности за 2016. годину**

### **Планиране активности у 2016. години:**

Основне активности Друштва у 2016. години односе се на реализацију послова и задатака у циљу стварања услова за привлачење инвестиција и туриста на Палић, као и активности на реализацији постојећих инвестиција, од којих су најважније следеће активности:

- Наставак изградње комуналне инфраструктуре ради смањења дифузног загађења језера Палић и инфраструктурног опремања грађевинских парцела у власништву Града Суботице које су предвиђене за продају.
- Израда техничке документације неопходне за даље инфраструктурно опремање.
- Наставак активности на санацији језера Палић у складу са програмом пословања за 2016. годину и Платформом за унапређење еколошког статуса језера Палић и његове околине.
- Организација традиционалних манифестација у складу са маркетинг планом за 2016. годину и промоција туристичке дестинације Палић.
- Промоција Палића као места за инвестирање и промоција конкретних локација у власништву Града Суботице за изградњу у складу са маркетинг планом за 2016. годину.

ИНДИКАТОРИ ЗА МЕРЕЊЕ ЕФИКАСНОСТИ ПОСЛОВАЊА ПРИЛОГ 1

ВРСТА ИНДИКАТОРА	НАЗИВ ИНДИКАТОРА	ОПИС ИНДИКАТОРА	2015. година	2016. година
ИНДИКАТОРИ ЛИКВИДНОСТИ	Општа ликвидност	$\frac{\text{обртна средства}}{\text{краткорочне обавезе}}$	0,54	0,53
	Убрзана ликвидност	$\frac{\text{обртна средства - залихе}}{\text{краткорочне обавезе}}$	0,54	0,53
ИНДИКАТОРИ ЗАДУЖЕНОСТИ	Задуженост	$\frac{\text{укупан дуг}}{\text{укупна средства}}$	1,00	1,04
	Однос дуга према капиталу	$\frac{\text{укупан дуг}}{\text{укупан капитал}}$	5630.	5320.
	Коефицијент покрића камате	$\frac{\text{ЕБИТ}}{\text{расходи за камате}}$	нема добит	нема добит
	Коефицијент финансијске стабилности	$\frac{\text{дугорочне обавезе + капитал}}{\text{стална имовина + залихе}}$	0,50	0,55
ИНДИКАТОРИ АКТИВНОСТИ	Просечан период држања залиха	$\frac{\text{просечне залихе}}{\text{приход од продаје}} \times 365$	нема залихе	нема залихе
	Просечан период наплате потраживања	$\frac{\text{просечни салдо купаца}}{\text{приход од продаје}} \times 365$	79,00	114,00
	Просечан период плаћања обавеза	$\frac{\text{обавезе према добављачима}}{\text{приход од продаје}} \times 365$	348,00	285,00
	Искоришћеност фиксних средстава	$\frac{\text{приход од продаје}}{\text{нето фиксна средства}}$	0,05	0,03
	Искоришћеност укупних средстава	$\frac{\text{приход од продаје}}{\text{укупна средства}}$	0,02	0,02

ИНДИКАТОРИ РЕНТАБИЛНОСТИ	Профитна бруто маргина	$\frac{\text{укупна добит}}{\text{приход од продаје}}$	нема добит	нема добит
	Профитна нето маргина	$\frac{\text{нето добит}}{\text{приход од продаје}}$	нема добит	нема добит
	ЕБИТ маргина	$\frac{\text{ЕБИТ}}{\text{укупан приход}}$	нема добит	нема добит
	ЕБИТДА маргина	$\frac{\text{ЕБИТДА}}{\text{укупан приход}}$	нема добит	нема добит
	Стопа повраћаја на укупна средства (РОА)	$\frac{\text{нето добит}}{\text{укупна средства}}$	нема добит	нема добит
	Стопа повраћаја на капитал (РОЕ)	$\frac{\text{нето добит}}{\text{капитал}}$	нема добит	нема добит
ИНДИКАТОРИ ЕКОНОМИЧНОСТИ	Економичност пословања	$\frac{\text{пословни приходи}}{\text{пословни расходи}}$	0,96	0,80
ИНДИКАТОРИ ПРОДУКТИВНОСТИ	Јединични трошкови рада	$\frac{\text{бруто зарада и лични расходи}}{\text{укупан приход}}$	0,49	0,61
	Продуктивност рада	$\frac{\text{приход од продаје}}{\text{број запослених}}$	275,00	320,00

## 5. Планирани финансијски показатељи за 2016. годину

Друштво се финансира из буџета Републике Србије, буџета Аутономне Покрајине Војводине и буџета Града Суботице, из сопствених прихода и других извора у складу са законом. Укупан приход за 2016. годину планиран је у износу од **83.810.286,00 динара**, што је за 9% мање у односу на пројекцију за 2015. годину.

Редни број	Опис	Пројекција за 2015. год.	План за 2016. год.	Индекс
1	2	3	4	5
	Приходи	<b>92.689.486,00</b>	<b>84.138.041,00</b>	91
1	Буџет Града Суботице	48.800.304,00	47.754.000,00	98
2	Буџет АП Војводине	17.114.799,00	6.000.000,00	35
3	Буџет АП Војводине	429.997,00	327.755,00	76
4	Буџет Р.Србије	17.430.160,00	13.000.000,00	100
5	Сопствени приходи	8.914.226,00	17.056.286,00	191

Средства из буџета Града Суботице - Раздео 4; Глава 37; Управљање развојем Палића - ДОО Парк Палић; Програмска класификација 1502 Програм 4: Развој туризма; Функција 620, у износу од **47.754.000,00** динара (економска класификација 451191 - Текуће субвенције за доо "Парк Палић" у износу од 38.500.000,00 динара - Програмска активност 1502-0001; економска класификација 451291 - Капиталне субвенције за доо "Парк Палић" у износу од 6.000.000,00 динара; Програмска активност 1502-0002; економска класификација 451191 - Текуће субвенције за туристичку промоцију у износу од 700.000,00 динара; Програмска класификација 0701; Програм 7: Путна инфраструктура; 0701-Р8 Пројекат 8: Уређење и урбано опремање "Великог парка" на Палићу: економска класификација 451291- Капиталне субвенције за уређење и опремање "Великог парка" на Палићу у износу од 2.554.000,00 динара од којих је 2.000.000,00 динара приход од осталих нивоа власти (07) - трансфер Покрајине.

Средства из буџета А.П. Војводине - Раздео 11 Покрајински секретаријат за урбанизам, градитељство и заштиту животне средине; Глава 1100 ПС за урбанизам, градитељство и заштиту; Програм 0404 Управљање заштитом животне средине; Програмска активност 1002 Управљање и промоција; Функционална класификација 560 Заштита животне средине неklasификована на другом месту; Економска класификација 451- Субвенције јавним нефинансијским предузећима и организацијама, извор финансирања 01 - Приходи из буџета у износу од **6.000.000,00** динара за Санацију језера Палић.

Средства из буџета А.П. Војводине су пренета средства из 2015 год. у 2016 години износе **327.755,00** динара, на основу Решења бр. 401-360/2015-42 од 21.05.2015. год. Покрајинског секретаријата за привреду, запошљавање и равноправност полова о додели средстава за реализацију програма стручне праксе за 2 незапослена лица на територији АП Војводине у 2015. години, економска класификација 4511 - Текуће субвенције јавним нефинансијским предузећима и Уговора бр. 401-360/2015-41 од

07.05.2015. године о реализацији програма стручне праксе на територији АП Војводине у 2015. године. Од укупно одобрених средстава из буџета АП Војводине у износу од 757.752,00 динара, износ од 429.997,00 динара је реализован у 2015. години, преостали износ од 327.775,00 динара биће реализован у 2016. години.

Средства из буџета Републике Србије - Раздео 30 - Министарство трговине, туризма и телекомуникација; Глава 30.0; Програм 1507 - Уређење и развој у области туризма; Функција 473 - Туризам; Програмска активност 0009 - Подршка раду д.о.о. „Парк Палић“; Економска класификација 451- Субвенције јавним нефинансијским предузећима и организацијама у износу од **13.000.000,00** динара.

Планирани сопствени приходи износе **17.056.286,00** динара. Друштво остварује сопствене приходе од организовања манифестација, давања на коришћење простор на површинама јавне намене, закупнина пословних простора, закупа - изнајмљивање амфибије за сечу трске са вучним возилом и приколицом и продајом улазница за Термални базен.

Структура сопствених прихода:

Приход од закупа пословних простора	600.000,00
Приход од закупа површине јавне намене	2.400.000,00
Приход од манифестација	4.674.690,00
Приход од продаје карата за термални базен	3.000.000,00
Приход од издавања простора на Марини Палић	15.000,00
Приход од изнајмљивања амфибије за сечу трске са вучним возилом и приколицом	2.221.500,00
Остали приход (пасивна камата од орочених средстава и сл)	200.000,00
Пренети сопствени приходи	3.945.095,86
Укупно:	<b>17.056.285,86</b>

Приход од закупа пословних простора обухвата приходе по основу издавања објеката Еко центар, Летња позорница, Музички павиљон и Велика тераса, кроз организацију различитих врста пословних и осталих догађаја у складу са потребама наших клијената.

Приход од закупа површина јавне намене обухвата приходе по основу заузимања површина јавне намене за постављање мањих монтажних објеката - киоск, привремених објеката за одржавање забаве и других представа и приредби, постављање столова и столица испред монтажног угоститељског објекта, постављање уређаја за обављање делатности (тезге, аутићи, спортске справе и реквизити, сталци за држање робе, огласни панои, замрзивачи, апарати за печење кокица, продају сладоледа и слични апарати, постављање рикши и бицикли, за привремено заузимање површине јавне намене ради мини сајмова и изложби из области културе и презентације производа, за привремено заузимање површине јавне намене ради одржавања концерата и сл. догађаја, за привремено заузимање површине јавне намене ради

постављања огласних паноа и рекламних штандова, за држање и коришћење чамаца и сплавова на води).

Друштво остварује највећи приход од организације манифестација. У току године организују се 4 манифестације, од којих је највећа манифестација „Првوماјски уранак“ током које се у просеку изда цца 11.600 мд по важећем ценовнику, усвојеном од стране Скупштине Друштва.

Пренета средства из 2015. године у 2016. годину у износу од **2.905.026,66** динара по основу мање плаћеног ПДВ-а услед коришћења претходне преплате ПДВ-а

Државна додељивања, односно текуће субвенције, признају се као приход за периоде који су потребни да се она повежу са односним трошковима за чије надокнађивање су предвиђене. Са становишта финансијског резултата овако евидентирани приходи немају ни позитиван ни негативан ефекат, већ се признају само до висине трошкова за чије финансирање су субвенције одобрене.

### **Коришћења службених возила у Друштву са ограниченом одговорношћу за управљање туристичким простором „Парк Палић“**

Привредно Друштво „Парк Палић“ д.о.о. располаже са 2 (два) службена возила Škoda Fabia Classic 1.2 и Škoda Yeti 1.2. Путничко возило Škoda Fabia Classic 1.2 је набављено на основу Уговора о финансијском лизингу бр.10945 од 15.01.2010. године, који је отплаћен 15.12.2014. године, путничко возило Škoda Yeti 1.2 је набављено на основу Уговора о финансијском лизингу бр.12541 од 25.03.2011. године. Запослени у ДОО „Парк Палић“ службена возила користе у складу са Правилником о условима и начину коришћења службених возила у Друштву са ограниченом одговорношћу за управљање туристичким простором „Парк Палић“ Палић, донетим 23.03.2010. године.



**БИЛАНС СТАЊА на дан 31.12.2016.године**

тачка 5.1.

у 000 динара

Група рачуна- рачун	ПОЗИЦИЈА	АОП	Износ				
			План 01.01.2016 - 31.12.2016.	План 31.03.2016.	План 30.06.2016.	План 30.09.2016.	План 31.12.2016.
1	2	3	4	5	6	7	8
	<b>АКТИВА</b>						
0	<b>А. УПИСАНИ А НЕУПЛАЋЕНИ КАПИТАЛ</b>	001					
	<b>Б.СТАЛНА ИМОВИНА</b> (0003+0010+0019+0024+0034)	002	19.400	26.699	24.266	21.833	19.400
1	<b>І. НЕМАТЕРИЈАЛНА ИМОВИНА</b> (0004+0005+0006+0007+0008+0009)	003		5.139	3.426	1.713	
010 и део 019	1. Улагања у развој	004					
011, 012 и део 019	2. Концесије, патенти, лиценце, робне и услужне марке, софтвер и остала права	005		5.139	3.426	1.713	
013 и део 019	3. Гудвил	006					
014 и део 019	4. Остала нематеријална имовина	007					
015 и део 019	5. Нематеријална имовина у припреми	008					
016 и део 019	6. Аванси за нематеријалну имовину	010					
2	<b>ІІ. НЕКРЕТНИНЕ, ПОСТРОЈЕЊА И ОПРЕМА</b> (0011 + 0012 + 0013 + 0014 + 0015 + 0016 + 0017 + 0018)		19.400	21.560	20.840	20.120	19.400
020, 021 и део 029	1. Земљиште	011					

022 и део 029	2. Грађевински објекти	012					
023 и део 029	3. Постројења и опрема	013	19.400	21.560	20.840	20.120	19.400
024 и део 029	4. Инвестиционе некретнине	014					
025 и део 029	5. Остале некретнине, постројења и опрема	015					
026 и део 029	6. Некретнине, постројења и опрема у припреми	016					
027 и део 029	7. Улагања на туђим некретнинама, постројењима и опреми	017					
028 и део 029	8. Аванси за некретнине, постројења и опрему	018					
<b>3</b>	<b>III. БИОЛОШКА СРЕДСТВА (0020 + 0021 + 0022 + 0023)</b>	019					
030, 031 и део 039	1. Шуме и вишегодишњи засади	020					
032 и део 039	2. Основно стадо	021					
037 и део 039	3. Биолошка средства у припреми	022					
038 и део 039	4. Аванси за биолошка средства	023					
<b>04. осим 047</b>	<b>IV. ДУГОРОЧНИ ФИНАНСИЈСКИ ПЛАСМАНИ (0025 + 0026 + 0027 + 0028 + 0029 + 0030 + 0031 + 0032 + 0033)</b>	024					
040 и део 049	1. Учешћа у капиталу зависних правних лица	025					
041 и део 049	2. Учешћа у капиталу придружених правних лица и заједничким подухватима	026					
042 и део 049	3. Учешћа у капиталу осталих правних лица и друге хартије од вредности расположиве за продају	027					

део 043, део 044 и део 049	4. Дугорочни пласмани матичним и зависним правним лицима	028					
део 043, део 044 и део 049	5. Дугорочни пласмани осталим повезаним правним лицима	029					
део 045 и део 049	6. Дугорочни пласмани у земљи	030					
део 045 и део 049	7. Дугорочни пласмани у иностранству	031					
046 и део 049	8. Хартије од вредности које се држе до доспећа	032					
048 и део 049	9. Остали дугорочни финансијски пласмани	033					
<b>5</b>	<b>V. ДУГОРОЧНА ПОТРАЖИВАЊА (0035 + 0036 + 0037 + 0038 + 0039 + 0040 + 0041)</b>	034					
050 и део 059	1. Потраживања од матичног и зависних правних лица	035					
051 и део 059	2. Потраживања од осталих повезаних лица	036					
052 и део 059	3. Потраживања по основу продаје на робни кредит	037					
053 и део 059	4. Потраживања за продају по уговорима о финансијском лизингу	038					
054 и део 059	5. Потраживања по основу јемства	039					
055 и део 059	6. Спорна и сумњива потраживања	040					
056 и део 059	7. Остала дугорочна потраживања	041					
<b>288</b>	<b>B. ОДЛОЖЕНА ПОРЕСКА СРЕДСТВА</b>	042					
	<b>Г. ОБРТНА ИМОВИНА (0044 + 0051 + 0059 + 0060 + 0061 + 0062 + 0068 + 0069 + 0070)</b>	043	108.896	108.770	108.770	108.770	108.896

<b>Класа 1</b>	<b>I. ЗАЛИХЕ (0045 + 0046 + 0047 + 0048 + 0049 + 0050)</b>	044					
10	1. Материјал, резервни делови, алат и ситан инвентар	045					
11	2. Недовршена производња и недовршене услуге	046					
12	3. Готови производи	047					
13	4. Роба	048					
14	5. Стална средства намењена продаји	049					
15	6. Плаћени аванси за залихе и услуге	050					
	<b>II. ПОТРАЖИВАЊА ПО ОСНОВУ ПРОДАЈЕ (0052 + 0053 + 0054 + 0055 + 0056 + 0057 + 0058)</b>	051	2.000	2.000	2.000	2.000	2.000
200 и део 209	1. Купци у земљи – матична и зависна правна лица	052					
201 и део 209	2. Купци у Иностранству – матична и зависна правна лица	053					
202 и део 209	3. Купци у земљи – остала повезана правна лица	054					
203 и део 209	4. Купци у иностранству – остала повезана правна лица	055					
204 и део 209	5. Купци у земљи	056	2.000	2.000	2.000	2.000	2.000
205 и део 209	6. Купци у иностранству	057					
206 и део 209	7. Остала потраживања по основу продаје	058					
<b>21</b>	<b>III. ПОТРАЖИВАЊА ИЗ СПЕЦИФИЧНИХ ПОСЛОВА</b>	059					
<b>22</b>	<b>IV. ДРУГА ПОТРАЖИВАЊА</b>	060	4.270	4.270	4.270	4.270	4.270
<b>236</b>	<b>V. ФИНАНСИЈСКА СРЕДСТВА КОЈА СЕ ВРЕДНУЈУ ПО ФЕР ВРЕДНОСТИ КРОЗ БИЛАНС УСПЕХА</b>	061					

<b>23 осим 236 и 237</b>	<b>VI. КРАТКОРОЧНИ ФИНАНСИЈСКИ ПЛАСМАНИ (0063 + 0064 + 0065 + 0066 + 0067)</b>	062					
230 и део 239	1. Краткорочни кредити и пласмани – матична и зависна правна лица	063					
231 и део 239	2. Краткорочни кредити и пласмани – остала повезана правна лица	064					
232 и део 239	3. Краткорочни кредити и зајмови у земљи	065					
233 и део 239	4. Краткорочни кредити и зајмови у иностранству	066					
234, 235, 238 и део 239	5. Остали краткорочни финансијски пласмани	067					
<b>24</b>	<b>VII. ГОТОВИНСКИ ЕКВИВАЛЕНТИ И ГОТОВИНА</b>	068	1.626	1.500	1.500	1.500	1.626
<b>27</b>	<b>VIII. ПОРЕЗ НА ДОДАТУ ВРЕДНОСТ</b>	069					
<b>28 осим 288</b>	<b>IX. АКТИВНА ВРЕМЕНСКА РАЗГРАНИЧЕЊА</b>	070	101.000	101.000	101.000	101.000	101.000
	<b>Д. УКУПНА АКТИВА = ПОСЛОВНА ИМОВИНА (0001 + 0002 + 0042 + 0043)</b>	071	128.296	135.469	133.036	130.603	128.296
<b>88</b>	<b>Ђ. ВАНБИЛАНСНА АКТИВА</b>	072	230.543	230.543	230.543	230.543	230.543
	<b>ПАСИВА</b>						
	<b>А. КАПИТАЛ (0402 + 0411 – 0412 + 0413 + 0414 + 0415 – 0416 + 0417 + 0420 – 0421) ≥ 0 = (0071 – 0424 – 0441 – 0442)</b>	0401					
<b>30</b>	<b>I. ОСНОВНИ КАПИТАЛ (0403 + 0404 + 0405 + 0406 + 0407 + 0408 + 0409 + 0410)</b>	0402	56	56	56	56	56
300	1. Акцијски капитал	0403					
301	2. Удели друштва с ограниченом одговорношћу	0404	56	56	56	56	56
302	3. Улози	0405					
303	4. Државни капитал	0406					
304	5. Друштвени капитал	0407					
305	6. Задружни удели	0408					
306	7. Емисиона премија	0409					
309	8. Остали основни капитал	0410					

31	<b>II. УПИСАНИ А НЕУПЛАЋЕНИ КАПИТАЛ</b>	0411					
047 и 237	<b>III. ОТКУПЉЕНЕ СОПСТВЕНЕ АКЦИЈЕ</b>	0412					
32	<b>IV. РЕЗЕРВЕ</b>	0413					
330	<b>V. РЕВАЛОРИЗАЦИОНЕ РЕЗЕРВЕ ПО ОСНОВУ РЕВАЛОРИЗАЦИЈЕ НЕМАТЕРИЈАЛНЕ ИМОВИНЕ, НЕКРЕТНИНА, ПОСТРОЈЕЊА И ОПРЕМЕ</b>	0414					
33 осим 330	<b>VI. НЕРЕАЛИЗОВАНИ ДОБИЦИ ПО ОСНОВУ ХАРТИЈА ОД ВРЕДНОСТИ И ДРУГИХ КОМПОНЕНТИ ОСТАЛОГ СВЕОБУХВАТНОГ РЕЗУЛТАТА (потражна салда рачуна групе 33 осим 330)</b>	0415					
33 осим 330	<b>VII. НЕРЕАЛИЗОВАНИ ГУБИЦИ ПО ОСНОВУ ХАРТИЈА ОД ВРЕДНОСТИ И ДРУГИХ КОМПОНЕНТИ ОСТАЛОГ СВЕОБУХВАТНОГ РЕЗУЛТАТА (дуговна салда рачуна групе 33 осим 330)</b>	0416					
34	<b>VIII. НЕРАСПОРЕЂЕНИ ДОБИТАК (0418 + 0419)</b>	0417					
340	1. Нераспоређени добитак ранијих година	0418					
341	2. Нераспоређени добитак текуће године	0419					
	<b>IX. УЧЕШЋЕ БЕЗ ПРАВА КОНТРОЛЕ</b>	0420					
35	<b>X. ГУБИТАК (0422 + 0423)</b>	0421	5.898	4.116	5.060	4.522	5.898
350	1. Губитак ранијих година	0422	821	821	821	821	821
351	2. Губитак текуће године	0423	5.077	3.295	4.239	3.701	5.077
	<b>Б. ДУГОРОЧНА РЕЗЕРВИСАЊА И ОБАВЕЗЕ (0425 + 0432)</b>	0424	99.981	99.981	99.981	99.981	99.981
40	<b>X. ДУГОРОЧНА РЕЗЕРВИСАЊА (0426 + 0427 + 0428 + 0429 + 0430 + 0431)</b>	0425					
400	1. Резервисања за трошкове у гарантном року	0426					

401	2. Резервисања за трошкове обнављања природних богатстава	0427					
403	3. Резервисања за трошкове реструктурирања	0428					
404	4. Резервисања за накнаде и друге бенефиције запослених	0429					
405	5. Резервисања за трошкове судских спорова	0430					
402 и 409	6. Остала дугорочна резервисања	0431					
<b>41</b>	<b>II. ДУГОРОЧНЕ ОБАВЕЗЕ (0433 + 0434 + 0435 + 0436 + 0437 + 0438 + 0439 + 0440)</b>	0432	99.981	99.981	99.981	99.981	99.981
410	1. Обавезе које се могу конвертовати у капитал	0433	99.981	99.981	99.981	99.981	99.981
411	2. Обавезе према матичним и зависним правним лицима	0434					
412	3. Обавезе према осталим повезаним правним лицима	0435					
413	4. Обавезе по емитованим хартијама од вредности у периоду дужем од годину дана	0436					
414	5. Дугорочни кредити и зајмови у земљи	0437					
415	6. Дугорочни кредити и зајмови у иностранству	0438					
416	7. Обавезе по основу финансијског лизинга	0439					
419	8. Остале дугорочне обавезе	0440					
<b>498</b>	<b>V. ОДЛОЖЕНЕ ПОРЕСКЕ ОБАВЕЗЕ</b>	0441					
<b>42 до 49 (осим 498)</b>	<b>Г. КРАТКОРОЧНЕ ОБАВЕЗЕ (0443 + 0450 + 0451 + 0459 + 0460 + 0461 + 0462)</b>	0442	34.157	39.548	38.059	35.088	34.157
<b>42</b>	<b>I. КРАТКОРОЧНЕ ФИНАНСИЈСКЕ ОБАВЕЗЕ (0444 + 0445 + 0446 + 0447 + 0448 + 0449)</b>	0443					
420	1. Краткорочни кредити од матичних и зависних правних лица	0444					
421	2. Краткорочни кредити од осталих повезаних правних лица	0445					

422	3. Краткорочни кредити и зајмови у земљи	0446					
423	4. Краткорочни кредити и зајмови у иностранству	0447					
427	5. Обавезе по основу сталних средстава и средстава обустављеног пословања намењених продаји	0448					
424, 425, 426 и 429	6. Остале краткорочне финансијске обавезе	0449					
<b>430</b>	<b>II. ПРИМЉЕНИ АВАНСИ, ДЕПОЗИТИ И КАУЦИЈЕ</b>	0450					
<b>43 осим 430</b>	<b>III. ОБАВЕЗЕ ИЗ ПОСЛОВАЊА (0452 + 0453 + 0454 + 0455 + 0456 + 0457 + 0458)</b>	0451	5.000	2.000	3.000	3.000	5.000
431	1. Добављачи – матична и зависна правна лица у земљи	0452					
432	2. Добављачи – матична и зависна правна лица у иностранству	0453					
433	3. Добављачи – остала повезана правна лица у земљи	0454					
434	4. Добављачи – остала повезана правна лица у иностранству	0455					
435	5. Добављачи у земљи	0456	5.000	2.000	3.000	3.000	5.000
436	6. Добављачи у иностранству	0457					
439	7. Остале обавезе из пословања	0458					
<b>44, 45 и 46</b>	<b>IV. ОСТАЛЕ КРАТКОРОЧНЕ ОБАВЕЗЕ</b>	0459	10.000	9.000	10.000	10.000	10.000
<b>47</b>	<b>V. ОБАВЕЗЕ ПО ОСНОВУ ПОРЕЗА НА ДОДАТУ ВРЕДНОСТ</b>	0460					
<b>48</b>	<b>VI. ОБАВЕЗЕ ЗА ОСТАЛЕ ПОРЕЗЕ, ДОПРИНОСЕ И ДРУГЕ ДАЖБИНЕ</b>	0461	500	1.080	1.080	1.080	500
<b>49 осим 498</b>	<b>VII. ПАСИВНА ВРЕМЕНСКА РАЗГРАНИЧЕЊА</b>	0462	18.657	27.468	23.979	21.008	18.657



	<b>Д. ГУБИТАК ИЗНАД ВИСИНЕ КАПИТАЛА (0412 + 0416 + 0421 – 0420 – 0417 – 0415 – 0414 – 0413 – 0411 – 0402) ≥ 0 = (0441 + 0424 + 0442 – 0071) ≥ 0</b>	0463	5.842	4.060	5.004	4.466	5.842
	<b>Ђ. УКУПНА ПАСИВА (0424 + 0442 + 0441 + 0401 – 0463) ≥ 0</b>	0464	128.296	135.469	133.036	130.603	128.296
<b>89</b>	<b>Е. ВАНБИЛАНСНА ПАСИВА</b>	0465	230.543	230.543	230.543	230.543	230.543

**БИЛАНС УСПЕХА у периоду од 01.01-31.12.2016.године**

тачка 5.2.

у 000 динара

Група рачуна -рачун	П О З И Ц И Ј А	АОП	И З Н О С				
			План 01.01- 31.12.2016.	План 01.01- 31.03.2016.	План 01.04- 30.06.2016.	План 01.07- 30.09.2016.	План 01.10- 31.12.2016.
1	2	3	5	6	7	8	9
	<b>ПРИХОДИ ИЗ РЕДОВНОГ ПОСЛОВАЊА</b>						
<b>60 до 65, осим 62 и 63</b>	<b>А. ПОСЛОВНИ ПРИХОДИ (1002 + 1009 + 1016 + 1017)</b>	<b>1001</b>	48.750	10.990	13.683	13.088	10.989
<b>60</b>	<b>І. ПРИХОДИ ОД ПРОДАЈЕ РОБЕ (1003 + 1004 + 1005 + 1006 + 1007+ 1008)</b>	<b>1002</b>					
600	1. Приходи од продаје робе матичним и зависним правним лицима на домаћем тржишту	1003					
601	2. Приходи од продаје робе матичним и зависним правним лицима на иностраном тржишту	1004					
602	3. Приходи од продаје робе осталим повезаним правним лицима на домаћем тржишту	1005					
603	4. Приходи од продаје робе осталим повезаним правним лицима на иностраном тржишту	1006					
604	5. Приходи од продаје робе на домаћем тржишту	1007					
605	6. Приходи од продаје робе на иностраном тржишту	1008					
<b>61</b>	<b>ІІ. ПРИХОДИ ОД ПРОДАЈЕ ПРОИЗВОДА И УСЛУГА (1010 + 1011 + 1012 + 1013 + 1014 + 1015)</b>	<b>1009</b>	6.395	400	3.095	2.500	400
610	1. Приходи од продаје производа и услуга матичним и зависним правним лицима на домаћем тржишту	1010					

611	2. Приходи од продаје производа и услуга матичним и зависним правним лицима на иностраном тржишту	1011					
612	3. Приходи од продаје производа и услуга осталим повезаним правним лицима на домаћем тржишту	1012					
613	4. Приходи од продаје производа и услуга осталим повезаним правним лицима на иностраном тржишту	1013					
614	5. Приходи од продаје производа и услуга на домаћем тржишту	1014	6.395	400	3.095	2.500	400
615	6. Приходи од продаје готових производа и услуга на иностраном тржишту	1015					
64	III. ПРИХОДИ ОД ПРЕМИЈА, СУБВЕНЦИЈА, ДОТАЦИЈА, ДОНАЦИЈА И СЛ.	1016	37.990	9.499	9.497	9.497	9.497
65	IV. ДРУГИ ПОСЛОВНИ ПРИХОДИ	1017	4.365	1.091	1.091	1.091	1.092
	<b>РАСХОДИ ИЗ РЕДОВНОГ ПОСЛОВАЊА</b>						
<b>50 до 55, 62 и 63</b>	<b>Б. ПОСЛОВНИ РАСХОДИ (1019 – 1020 – 1021 + 1022 + 1023 + 1024 + 1025 + 1026 + 1027 + 1028+ 1029) ≥ 0</b>	<b>1018</b>	54.026	14.334	14.677	12.600	12.415
50	I. НАБАВНА ВРЕДНОСТ ПРОДАТЕ РОБЕ	1019					
62	II. ПРИХОДИ ОД АКТИВИРАЊА УЧИНАКА И РОБЕ	1020					
630	III. ПОВЕЋАЊЕ ВРЕДНОСТИ ЗАЛИХА НЕДОВРШЕНИХ И ГОТОВИХ ПРОИЗВОДА И НЕДОВРШЕНИХ УСЛУГА	1021					
631	IV. СМАЊЕЊЕ ВРЕДНОСТИ ЗАЛИХА НЕДОВРШЕНИХ И ГОТОВИХ ПРОИЗВОДА И НЕДОВРШЕНИХ УСЛУГА	1022					
51 осим 513	V. ТРОШКОВИ МАТЕРИЈАЛА	1023	1.100	275	385	275	165

513	VI. ТРОШКОВИ ГОРИВА И ЕНЕРГИЈЕ	1024	7.990	2.817	1.610	1.365	2.198
52	VII. ТРОШКОВИ ЗАРАДА, НАКНАДА ЗАРАДА И ОСТАЛИ ЛИЧНИ РАСХОДИ	1025	28.228	7.057	7.057	7.057	7.057
53	VIII. ТРОШКОВИ ПРОИЗВОДНИХ УСЛУГА	1026	6.380	1.600	2.300	1.470	1.010
540	IX. ТРОШКОВИ АМОРТИЗАЦИЈЕ	1027	2.900	725	725	725	725
541 до 549	X. ТРОШКОВИ ДУГОРОЧНИХ РЕЗЕРВИСАЊА	1028					
55	XI. НЕМАТЕРИЈАЛНИ ТРОШКОВИ	1029	7.428	1.860	2.600	1.708	1.260
	<b>В. ПОСЛОВНИ ДОБИТАК (1001 – 1018) ≥ 0</b>	<b>1030</b>				488	
	<b>Г. ПОСЛОВНИ ГУБИТАК (1018 – 1001) ≥ 0</b>	<b>1031</b>	5.276	3.344	994		1.426
<b>66</b>	<b>Д. ФИНАНСИЈСКИ ПРИХОДИ (1033 + 1038 + 1039)</b>	<b>1032</b>	200	50	50	50	50
<b>66, осим 662, 663 и 664</b>	<b>И. ФИНАНСИЈСКИ ПРИХОДИ ОД ПОВЕЗАНИХ ЛИЦА И ОСТАЛИ ФИНАНСИЈСКИ ПРИХОДИ (1034 + 1035 + 1036 + 1037)</b>	<b>1033</b>					
660	1. Финансијски приходи од матичних и зависних правних лица	1034					
661	2. Финансијски приходи од осталих повезаних правних лица	1035					
665	3. Приходи од учешћа у добитку придружених правних лица и заједничких подухвата	1036					
669	4. Остали финансијски приходи	1037					
<b>662</b>	<b>П. ПРИХОДИ ОД КАМАТА (ОД ТРЕЋИХ ЛИЦА)</b>	<b>1038</b>	200	50	50	50	50
<b>663 и 664</b>	<b>III. ПОЗИТИВНЕ КУРСНЕ РАЗЛИКЕ И ПОЗИТИВНИ ЕФЕКТИ ВАЛУТНЕ КЛАУЗУЛЕ (ПРЕМА ТРЕЋИМ ЛИЦИМА)</b>	<b>1039</b>					
<b>56</b>	<b>Ђ. ФИНАНСИЈСКИ РАСХОДИ (1041 + 1046 + 1047)</b>	<b>1040</b>	1	1			

56, осим 562, 563 и 564	<b>И. ФИНАНСИЈСКИ РАСХОДИ ИЗ ОДНОСА СА ПОВЕЗАНИМ ПРАВНИМ ЛИЦИМА И ОСТАЛИ ФИНАНСИЈСКИ РАСХОДИ (1042 + 1043 + 1044 + 1045)</b>	<b>1041</b>					
560	1. Финансијски расходи из односа са матичним и зависним правним лицима	1042					
561	2. Финансијски расходи из односа са осталим повезаним правним лицима	1043					
565	3. Расходи од учешћа у губитку придружених правних лица и заједничких подухвата	1044					
566 и 569	4. Остали финансијски расходи	1045					
562	<b>II. РАСХОДИ КАМАТА (ПРЕМА ТРЕЋИМ ЛИЦИМА)</b>	1046	1	1			
<b>563 и 564</b>	<b>III. НЕГАТИВНЕ КУРСНЕ РАЗЛИКЕ И НЕГАТИВНИ ЕФЕКТИ ВАЛУТНЕ КЛАУЗУЛЕ (ПРЕМА ТРЕЋИМ ЛИЦИМА)</b>	<b>1047</b>					
	<b>E. ДОБИТАК ИЗ ФИНАНСИРАЊА (1032 – 1040)</b>	<b>1048</b>	199	49	50	50	50
	<b>Ж. ГУБИТАК ИЗ ФИНАНСИРАЊА (1040 – 1032)</b>	<b>1049</b>					
683 и 685	З. ПРИХОДИ ОД УСКЛАЂИВАЊА ВРЕДНОСТИ ОСТАЛЕ ИМОВИНЕ КОЈА СЕ ИСКАЗУЈЕ ПО ФЕР ВРЕДНОСТИ КРОЗ БИЛАНС УСПЕХА	1050					
583 и 585	И. РАСХОДИ ОД УСКЛАЂИВАЊА ВРЕДНОСТИ ОСТАЛЕ ИМОВИНЕ КОЈА СЕ ИСКАЗУЈЕ ПО ФЕР ВРЕДНОСТИ КРОЗ БИЛАНС УСПЕХА	1051					
67 и 68, осим 683 и 685	J. ОСТАЛИ ПРИХОДИ	1052					

57 и 58, осим 583 и 585	К. ОСТАЛИ РАСХОДИ	1053					
	Л. ДОБИТАК ИЗ РЕДОВНОГ ПОСЛОВАЊА ПРЕ ОПОРЕЗИВАЊА (1030 – 1031 + 1048 – 1049 + 1050 – 1051 + 1052 – 1053)	1054				538	
	Љ. ГУБИТАК ИЗ РЕДОВНОГ ПОСЛОВАЊА ПРЕ ОПОРЕЗИВАЊА (1031 – 1030 + 1049 – 1048 + 1051 – 1050 + 1053 – 1052)	1055	5.077	3.295	944		1.376
69-59	М. НЕТО ДОБИТАК ПОСЛОВАЊА КОЈЕ СЕ ОБУСТАВЉА, ЕФЕКТИ ПРОМЕНЕ РАЧУНОВОДСТВЕНЕ ПОЛИТИКЕ И ИСПРАВКА ГРЕШАКА ИЗ РАНИЈИХ ПЕРИОДА	1056					
59-69	Н. НЕТО ГУБИТАК ПОСЛОВАЊА КОЈЕ СЕ ОБУСТАВЉА, РАСХОДИ ПРОМЕНЕ РАЧУНОВОДСТВЕНЕ ПОЛИТИКЕ И ИСПРАВКА ГРЕШАКА ИЗ РАНИЈИХ ПЕРИОДА	1057					
	Њ. ДОБИТАК ПРЕ ОПОРЕЗИВАЊА (1054 – 1055 + 1056 – 1057)	1058				538	
	О. ГУБИТАК ПРЕ ОПОРЕЗИВАЊА (1055 – 1054 + 1057 – 1056)	1059	5.077	3.295	944		1.376
	П. ПОРЕЗ НА ДОБИТАК						
721	І. ПОРЕСКИ РАСХОД ПЕРИОДА	1060					
део 722	ІІ. ОДЛОЖЕНИ ПОРЕСКИ РАСХОДИ ПЕРИОДА	1061					
део 722	ІІІ. ОДЛОЖЕНИ ПОРЕСКИ ПРИХОДИ ПЕРИОДА	1062					
723	Р. ИСПЛАЋЕНА ЛИЧНА ПРИМАЊА ПОСЛОДАВЦА	1063					
	С. НЕТО ДОБИТАК (1058 – 1059 – 1060 – 1061 + 1062)	1064				538	
	Т. НЕТО ГУБИТАК (1059 – 1058 + 1060 + 1061 – 1062)	1065	5.077	3.295	944		1.376

	I. НЕТО ДОБИТАК КОЈИ ПРИПАДА МАЊИНСКИМ УЛАГАЧИМА	1066					
	II. НЕТО ДОБИТАК КОЈИ ПРИПАДА ВЕЋИНСКОМ ВЛАСНИКУ	1067					
	III. ЗАРАДА ПО АКЦИЈИ						
	1. Основна зарада по акцији	1068					
	2. Умањена (разводњена) зарада по акцији	1069					

Пословне расходе чине:

- трошкови материјала (51) - планирани су у износу од 1.100 хиљада динара и односе се на трошкове материјала за одржавање објеката, материјала за одржавање хигијене, канцеларијског и осталог материјала.
- Трошкови горива и енергије (513) планирани су у износу 7.990 хиљада динара и односе се на трошкове електричне енергије, горива и гаса. Трошкови електричне енергије имају највеће учешће у овом расходу због уличне расвете која је дата Друштву у надлежност.
- Зараде, накнаде и остали лични расходи (52) - планирани су у износу од 28.228 хиљада динара и односе се на бруто зараде и накнаде стално запослених и пословодства, порезе и доприносе, уговор о делу, уговор о вршењу послова интерне ревизије, накнаде за рад чланова Скупштине Друштва, трошкове службених путовања, превоз на рад и са рада и остала лична примања.
- Трошкови амортизације (540) су планирана у износу од 2.900 хиљада динара.
- Остали пословни расходи (53 и 55) односе се на трошкове производних услуга и нематеријалне трошкове. Производне услуге чине птт услуге, услуге превоза, услуге штампарије, трошкови туристичке манифестације, реклама и пропаганда (односи се на промоцију туристичке дестинације Палић), сајмови, услуге ванредног одржавања јавних површина пре манифестација, текуће одржавање објеката, услуге прања и спремања објеката поверених на старање, комуналне услуге, услуге дизајна и односа са јавношћу. У трошак комуналних услуга укључен је и трошак термалне воде која се набавља у периоду рада термалног базена. Нематеријалне трошкове чине услуге књиговодства, стручне услуге, текуће одржавање објеката, осигурање, платни промет, таксе, услуге оглашавања, услуге обезбеђења објеката, адвокатске услуге, услуге фотокопирања и трошкови усавршавања радника. Учешће ове категорије расхода износи 13.808 хиљада динара.

Трошкови материјала и остали пословни расходи детаљно су разложени у табели 9.1, с тим што су овде приказани без ПДВ-а у складу са рачуноводственим принципима, а у табели 9.1 расходи су приказани са ПДВ.

Трошкови зарада запослених детаљно су образложени у тачки 6.1 која се односи на политику зарада и запошљавања.

У 2016. години Друштво планира остварити нето губитак процењен у висини од 5.077 хиљ. динара као разлика између пословних прихода и пословних расхода.

Образложење:

Планом за 2016. годину у билансу успеха је исказан планирани губитак на годишњем нивоу у висини од 5.077 хиљада динара који је проистекао услед умањених сопствених прихода за износ ПДВ-а; износа пренетих новчаних средстава из 2015. године за измиривање расхода при чему наведена средства не представљају приход за 2016. годину; дела обрачунате амортизације средстава за које се не остварују приходи од издавања истих у закуп.

Уколико се стекну услови да предузеће током пословне године оствари позитиван резултат, расподела добити вршиће се у складу са Законом о буџету републике Србије за 2016. годину.



**ИЗВЕШТАЈ О ТОКОВИМА ГОТОВИНЕ**

тачка 5.4

у периоду од 01.01.2016. до 31.12. 2016. године

у 000 динара

ПОЗИЦИЈА	АОП	ИЗНОС				
		План 01.01- 31.12.2016.	План 01.01- 31.03.2016.	План 01.04- 30.06.2016.	План 01.07- 30.09.2016.	План 01.10- 31.12.2016.
<b>А. ТОКОВИ ГОТОВИНЕ ИЗ ПОСЛОВНИХ АКТИВНОСТИ</b>						
<b>I. Приливи готовине из пословних активности (1 до 3)</b>	3001	<b>52.310,00</b>	<b>10.950,00</b>	<b>20.356,00</b>	<b>13.152,00</b>	<b>7.852,00</b>
1. Продаја и примљени аванси	3002	13.110,00	1.150,00	6.656,00	4.152,00	1.152,00
2. Примљене камате из пословних активности	3003					
3. Остали приливи из редовног пословања	3004	39.200,00	9.800,00	13.700,00	9.000,00	6.700,00
<b>II. Одливи готовине из пословних активности (1 до 5)</b>	3005	<b>57.864,00</b>	<b>16.630,00</b>	<b>20.356,00</b>	<b>13.152,00</b>	<b>7.726,00</b>
1. Исплате добављачима и дати аванси	3006	27.888,00	9.314,00	12.340,00	5.835,00	399,00
2. Зараде, накнаде зарада и остали лични расходи	3007	28.226,00	7.056,00	7.056,00	7.057,00	7.057,00
3. Плаћене камате	3008					
4. Порез на добитак	3009					
5. Одливи по основу осталих јавних прихода	3010	1.750,00	260,00	960,00	260,00	270,00
<b>III. Нето прилив готовине из пословних активности (I-II)</b>	3011					126,00
<b>IV. Нето одлив готовине из пословних активности (II- I)</b>	3012	<b>5.554,00</b>	<b>5.680,00</b>	<b>0,00</b>	<b>0,00</b>	
<b>Б. ТОКОВИ ГОТОВИНЕ ИЗ АКТИВНОСТИ ИНВЕСТИРАЊА</b>						
<b>I. Приливи готовине из активности инвестирања (1 до 5)</b>	3013	<b>28.808,00</b>	<b>5.005,00</b>	<b>21.784,00</b>	<b>1.354,00</b>	<b>665,00</b>
1. Продаја акција и удела (нето приливи)	3014					

2. Продаја нематеријалне имовине, некретнина, постројења, опреме и биолошких средстава	3015					
3. Остали финансијски пласмани (нето приливи)	3016	28.808,00	5.005,00	21.784,00	1.354,00	665,00
4. Примљене камате из активности инвестирања	3017					
5. Примљене дивиденде	3018					
<b>II. Одливи готовине из активности инвестирања (1 до 3)</b>	3019	28.808,00	5.005,00	21.784,00	1.354,00	665,00
1. Куповина акција и удела (нето одливи)	3020					
2. Куповина нематеријалне имовине, некретнина, постројења, опреме и биолошких средстава	3021					
3. Остали финансијски пласмани (нето одливи)	3022	28.808,00	5.005,00	21.784,00	1.354,00	665,00
<b>III. Нето прилив готовине из активности инвестирања (I-II)</b>	3023					
<b>IV. Нето одлив готовине из активности инвестирања (II-I)</b>	3024					
<b>V. ТОКОВИ ГОТОВИНЕ ИЗ АКТИВНОСТИ ФИНАНСИРАЊА</b>						
<b>I. Приливи готовине из активности финансирања (1 до 5)</b>	3025					
1. Увећање основног капитала	3026					
2. Дугорочни кредити (нето приливи)	3027					
3. Краткорочни кредити (нето приливи)	3028					
4. Остале дугорочне обавезе	3029					
5. Остале краткорочне обавезе	3030					
<b>II. Одливи готовине из активности финансирања (1 до 6)</b>	3031					
1. Откуп сопствених акција и удела	3032					
2. Дугорочни кредити (одливи)	3033					

3. Краткорочни кредити (одливи)	3034					
4. Остале обавезе (одливи)	3035					
5. Финансијски лизинг	3036					
6. Исплаћене дивиденде	3037					
<b>III. Нето прилив готовине из активности финансирања (I-II)</b>	3038					
<b>IV. Нето одлив готовине из активности финансирања (II-I)</b>	3039					
<b>Г. СВЕГА ПРИЛИВ ГОТОВИНЕ (3001 + 3013 + 3025)</b>	3040	81.118,00	15.955,00	42.140,00	14.506,00	8.517,00
<b>Д. СВЕГА ОДЛИВ ГОТОВИНЕ (3005 + 3019 + 3031)</b>	3041	86.672,00	21.635,00	42.140,00	14.506,00	8.391,00
<b>Ђ. НЕТО ПРИЛИВ ГОТОВИНЕ (3040 – 3041)</b>	3042					126,00
<b>Е. НЕТО ОДЛИВ ГОТОВИНЕ (3041 – 3040)</b>	3043	5.554,00	5.680,00	0,00	0,00	
<b>З. ГОТОВИНА НА ПОЧЕТКУ ОБРАЧУНСКОГ ПЕРИОДА</b>	3044	7.180,00	7.180,00	1.500,00	1.500,00	1.500,00
<b>Ж. ПОЗИТИВНЕ КУРСНЕ РАЗЛИКЕ ПО ОСНОВУ ПРЕРАЧУНА ГОТОВИНЕ</b>	3045					
<b>И. НЕГАТИВНЕ КУРСНЕ РАЗЛИКЕ ПО ОСНОВУ ПРЕРАЧУНА ГОТОВИНЕ</b>	3046					
<b>Ј. ГОТОВИНА НА КРАЈУ ОБРАЧУНСКОГ ПЕРИОДА (3042 – 3043 + 3044 + 3045 – 3046)</b>	3047	1.626,00	1.500,00	1.500,00	1.500,00	1.626,00

СУБВЕНЦИЈЕ

у динарима

Редни број	ИЗВОР СРЕДСТАВА / НАМЕНА	01.01-31.12.2015 година	01.01-31.12.2016 година	01.01-31.03.2016 година	01.04-30.06.2016 година	01.07-30.09.2016 година	01.10-31.12.2016 година
	Буџет АП Војводине	Санација језера Палић					
1.	Планирано	0	6.000.000		6.000.000		
2.	Уговорено						
3.	Повучено						
	УКУПНО						
	ИЗВОР СРЕДСТАВА / НАМЕНА						
	Буџет АП Војводине	Програм стручне праксе на територији АП Војводине у 2016.години					
	Планирано	757.752	327.755	189.440	138.315		
	Уговорено	757.752					
	Повучено	429.997					
	ИЗВОР СРЕДСТАВА / НАМЕНА						
	Буџет Републике Србије	Уређење простора Великог парка на Палићу					
1.	Планирано	20.000.000	13.000.000		13.000.000		
2.	Уговорено	17.526.716					
3.	Повучено	17.430.160					
	УКУПНО						
	ИЗВОР СРЕДСТАВА / НАМЕНА						
	Буџет Града Суботице	Управљање развојем туризма; Туристичка промоција					
	Планирано	65.783.000	47.754.000	7.640.640	13.848.660	11.938.500	14.326.200
	Уговорено	52.976.116					
	Повучено	48.800.304					
	УКУПНО	86.540.752	67.081.755	7.830.080	32.986.975	11.938.500	14.326.200

Укупно планиране субвенције за 2016.годину износе **67.081.755,00** динара.

Од укупно планираних средстава за субвенције у 2016. години у износу од **67.081.755,00** динара, износ од **6.000.000,00** динара су субвенције из буџета АП Војводине за Санацију језера Палић - Раздео 11 Покрајински секретаријат за урбанизам, градитељство и заштиту животне средине; Глава 1100 ПС за урбанизам, градитељство и заштиту; Програм 0404 Управљање заштитом животне средине; Програмска активност 1002 - Управљање и промоција; Функционална класификација 560 - Заштита животне средине неklasификована на другом месту; Економска класификација 451- Субвенције јавним нефинансијским предузећима и организацијама; извор финансирања 01 - Приходи из буџета у износу од **6.000.000,00** динара за Санацију језера Палић - Успостављање мултифункционалног заштитног појаса у приобалном делу језера Палић.

Износ од **327.755,00** динара су субвенције из буџета АП Војводине за реализацију програма стручне праксе за 2 незапослена лица са територије АП Војводине у оквиру Програма 0801 - Запошљавање и уређење система рада и радно правних односа, Програмска активност - 1011 Активна политика запошљавања у АП Војводини, економска класификација 4511 – Текуће субвенције јавним нефинансијским предузећима. Износ новчане надокнаде која се исплаћује Лицу на стручној пракси износи 23.000,00 динара у нето износу, односно 31.573,00 динара у бруто износу, у периоду од 07.05.2015. године до 06.05.2016. године, на основу Уговора о реализацији програма стручне праксе на територији АП Војводине у 2015. години потписаног од стране Покрајинског секретаријата за привреду, запошљавање и равноправност полова, Националне службе за запошљавање – филијала Суботица и ДОО „Парк Палић” Палић као и решења Покрајинског секретаријата за привреду, запошљавање и равноправност полова број: 401-360/2015-42 од 21.05.2015. године, о додели средстава за реализацију програма стручне праксе на територији АП Војводине у 2015. години. Програм стручне праксе подразумева стручно оспособљавање незапосленог, без заснивања радног односа, за које се први пут оспособљава за занимање за које је стекло одређену врсту и степен стручне спреме, а ради оспособљавања за самосталан рад и полагање приправничког/стручног испита, најдуже 12 месеци. Лица на стручној пракси ће се оспособљавати за обављање послова Референта за финансије и Референта за маркетинг у туризму. По истеку периода стручног оспособљавања, Лице на стручној пракси полаже приправнички испит утврђен општим актом послодавца пред комисијом коју образује послодавац. Од укупно одобрених средстава из буџета АП Војводине у износу од 757.752,00 динара, износ од 429.997,00 динара је реализован у 2015. години, преостали износ од 327.755,00 динара биће реализован у 2016. години.

Износ од **13.000.000,00** динара су субвенције из буџета Републике Србије - Раздео 30 Министарство трговине, туризма и телекомуникација; Глава 30.0; Програм 1507 - Уређење и развој у области туризма; Функција 473 - Туризам; Програмска активност 0009 - Подршка раду д.о.о. „Парк Палић“; Економска класификација 451 - Субвенције јавним нефинансијским предузећима и организацијама.

1. Адаптација и санација тротоара у улици Јожефа Хегедиша
2. Адаптација и санација тротоара у улици Сплитска алеја
3. Реконструкција пешачке стазе на пешчаној плажи.

Износ од **47.754.000,00** динара су субвенције из буџета Града Суботице - Раздео 4; Глава 37; Управљање развојем Палића - ДОО Парк Палић; Програмска класификација 1502 Програм 4: Развој туризма; Функција 620, (економска класификација 451191 - Текуће субвенције за доо “Парк Палић” у износу од 38.500.000,00 динара (Материјал за одржавање објеката, Материјал за одржавање хигијене објеката, Канцеларијски материјал, Трошкови електричне енергије, Трошкови горива, Трошкови гаса, Зараде и накнаде зарада, доприноси на терет послодавца ( бруто II), Трошкови доласка и одласка на посао, Накнада члановима Скупштине Друштва, Уговор о делу, Услуге интерног ревизора, Књиговодствене услуге, Трошкови стручних услуга, Услуге обезбеђења објеката - спасилачка служба, аквизитери, хигијеничари и сл., Платни промет, камате, Репрезентација, Телефон и интернет, Поштанске услуге, Текуће одржавање објеката, Комуналне услуге, Порез на имовину и остали порези) - Програмска активност 1502-0001; економска класификација 451291- Капиталне субвенције за доо “Парк Палић” у износу од 6.000.000,00 динара; (Издаци за израду пројектно-техничке документације, препарцелације и сл. Капитално одржавање објеката поверено на старање, Опрема за канцеларије и објекте поверене на старање, Ангажовање стручног надзора, Издаци за експропријацију некретнина и земљишта, Геодетске услуге, Таксе и Лизинг рате); Програмска активност 1502-0002; економска класификација 451191 –Текуће субвенције за туристичку промоцију у износу од 700.000,00 динара; (Услуге штампарија, Трошкови туристичких манифестација, Трошкови рекламе и пропаганде, Сајмови, Услуге дизајна и Услуге односа са јавношћу); Програмска класификација 0701; Програм 7: Путна инфраструктура; 0701-Р8 Пројекат 8: Уређење и урбано опремање “Великог парка” на Палићу: економска класификација 451291- Капиталне субвенције за уређење и опремање “Великог парка” на Палићу у износу од 2.554.000,00 динара од којих је 2.000.000,00 динара приход од осталих нивоа власти (07) - трансфер Покрајине)

## 6. Политика зарада и запошљавања

Друштво је у 2015. години располагало са укупно 21 запослених. У току 2016. године Друштво планира запошљавање новог запосленог - референта за финансије у складу са Законом о начину одређивања максималног броја запослених у јавном сектору („Службени гласник РС” бр. 68/15), Закона о буџетском систему („Службени гласник РС” бр. 54/09, 73/10, 101/10, 101/11, 93/12, 62/13, 63/13-исправка, 108/13, 142/14 и 68/15-др. закон) и Уредбом о поступку за прибављање сагласности за ново запошљавање и додатно радно ангажовање код корисника јавних средстава („Службени гласник РС” бр. 113/13, 21/14, 66/14, 118/14, 22/15 и 59/15).

Радно место за које се планира запошљавање новог запосленог са високом стручном спремом је радно место Референт за финансије у Сектору за економско-финансијске послове, које је предвиђено важећим правилником о систематизацији радних места и које је остало упражњено услед одласка претходно запосленог, тако да Сектор за економско-финансијске послове тренутно располаже са 1 запосленим што не представља оптимални број запослених и може утицати на процес и делотворност рада, односно угрозити функционисање сектора. Планирано је да се на поменуто упражњено радно место запосли особа са инвалидитетом у складу са Законом о професионалној рехабилитацији и запошљавању особа са инвалидитетом, чиме би Друштво испунило обавезу из чл. 24. закона, те у 2016. години неће постојати обавеза уплате износа од 50% просечне зараде по запосленом у Републици Србији према последњем објављеном податку Републичког органа надлежног за послове статистике за сваку особу са инвалидитетом коју није запослио, како је то прописано у чл. 26. предметног закона, као алтернативни начин извршења обавезе из претходно поменутог чл. 24. Зарада за новозапослено лице неће утицати на повећање укупних расхода у 2016. години у односу на 2015. годину.

Планирано је ангажовање једног лица по основу уговора о делу и једног лица по основу уговора о вршењу послова интерне ревизије (накнаде физичким лицима по основу осталих уговора) што је у складу са Законом о буџетском систему и уредбом о поступку прибављања сагласности и новог запошљавања (број ангажованих лица не сме бити већи од 10% од броја запослених на неодређено време). Лица су ангажована на место саветника директора за санацију језера Палић и на место интерног ревизора Друштва.

Зараде за 2016. годину су планиране у складу са Законом о утврђивању максималне зараде у јавном сектору („Службени гласник РС” бр. 93/12). Законом о привременом уређивању основица за обрачун и исплату плата односно зарада и других сталних примања код корисника јавних средстава („Службени гласник РС” бр. 116/14).

У табели су приказани трошкови запослених

## ТРОШКОВИ ЗАПОСЛЕНИХ

тачка 6.1.  
у динарима

Р. бр.	Трошкови запослених	План 01.01- 31.12.2015.	Процена 01.01- 31.12.2015.	План 01.01- 31.12.2016.	План 01.01- 31.03.2016.	План 01.04- 30.06.2016.	План 01.07- 30.09.2016.	План 01.09- 31.12.2016.
1.	Маса НЕТО зарада (зарада по одбитку припадајућих пореза и доприноса на терет запосленог)	11.589.406	10.866.996	12.859.573	3.214.893	3.214.893	3.214.893	3.214.894
2.	Маса БРУТО 1 зарада (зарада са припадајућим порезом и доприносима на терет запосленог)	16.156.986	15.118.241	18.186.358	4.546.589	4.546.589	4.546.590	4.546.590
3.	Маса БРУТО 2 зарада (зарада са припадајућим порезом и доприносима на терет послодавца)	19.160.570	17.928.713	21.565.704	5.391.426	5.391.426	5.391.426	5.391.426
4.	Број запослених по кадровској евиденцији - УКУПНО*	20	21	22	22	22	22	22
4.1.	- на неодређено време	17	17	18	18	19	19	19
4.2.	- на одређено време	3	4	4	4	3	3	3
5	Накнаде по уговору о делу	354.000	353.690	354.000	88.500	88.500	88.500	88.500
6	Број прималаца накнаде по уговору о делу	1	1	1	1	1	1	1
7	Накнаде по ауторским уговорима							



8	Број прималаца наканде по ауторским уговорима							
9	Накнаде по уговору о привременим и повременим пословима							
10	Број прималаца наканде по уговору о привременим и повременим пословима							
11	Накнаде физичким лицима по основу осталих уговора	363.392	298.570	334.000	83.500	83.500	83.500	83.500
12	Број прималаца наканде по основу осталих уговора	1	1	1	1	1	1	1
13	Накнаде члановима скупштине	3.607.790	2.696.173	4.545.000	1.136.250	1.136.250	1.136.250	1.136.250
14	Број чланова скупштине	9	9	9	9	9	9	9
15	Накнаде члановима управног одбора							
16	Број чланова управног одбора							
17	Накнаде члановима надзорног одбора							
18	Број чланова надзорног одбора							
19	Превоз запослених на посао и са посла	795.000	584.801	794.100	198.525	198.525	198.525	198.525
20	Дневнице на службеном путу	200.000	33.170	50.000	12.500	12.500	12.500	12.500
21	Накнаде трошкова на службеном путу	55.000	47.314	55.000	13.750	13.750	13.750	13.750
22	Отпремнина за одлазак у пензију	165.775	76.425					

24	Јубиларне награде							
25	Број прималаца							
26	Смештај и исхрана на терену							
27	Помоћ радницима и породици радника							
28	Стипендије							
29	Остале накнаде трошкова запосленима и осталим физичким лицима	1.093.143	601.586	527.755	252.587	75.168		200.000

\* позиције од 3 до 29 које се исказују у новчаним јединицама приказати у бруто износу

Планирана укупна маса средстава за обрачуни и исплату зарада за 20 запослених у 2015. години износила је **20.650.305,00** динара. У 2016. години планира се укупна маса средстава за обрачун и исплату зарада за 21 запослених у износу од **21.565.704,00** динара, што је за 4,4% више.

Маса средстава за зараде за 2016. годину планирана је у складу са Законом о утврђивању максималне зараде у јавном сектору („Службени гласник РС” број 93/12), Законом о привременом уређивању основица за обрачун и исплату плата, односно зарада и других сталних примања код корисника јавних средстава („Службени гласник РС” број 116/14), са исказаним укупним износом обрачунатих зарада са доприносима на терет послодавца пре умањења основице и ниво обрачунатих зарада са доприносима на терет послодавца по умањењу основице за 10%, што представља масу плата за 2016. годину у износу од **21.565.704,00** динара, ( бруто II пре примене закона), износ од **19.983.072,00** динара (бруто II после примене закона), као и разлику у износу од **1.582.632,00** динара која се уплаћује у буџет у складу са предметним законом (Службени гласник РС бр.116/14)

На масу средстава за зараде по месецима утичу фонд часова рада у месецу, обрачун плаћеног одсуства, државног празника, годишњег одмора и слично, у складу с чим је и извршена прерасподела масе средстава по месецима.

Број запослених по кадровској евиденцији -УКУПНО: План за 2016.годину је да број запослених износи укупно 22 запослена. Од тог броја 19 лица је запослено на неодређено време, који обухвата запошљавање новог запосленог - референта за финансије са високом стручном спремом и једно запослено лице које је на неплаћеном одсуству. Број запослених лица на одређено време износи укупно 3 запослена (директор Друштва, заменик Директора друштва и једна запослена особа на одређено која мења запосленег на неодређено време до повратка са породилског одуства).

Накнаде физичким лицима по основу осталих уговора: Накнаде су планиране на нижем нивоу у односу на планирану величину у 2015. години.

Накнаде члановима скупштине: Трошкови накнада члановима Скупштине Друштва повећани су за износ који покрива доприносе за два незапослена члана скупштине као и пренете неисплаћене обавезе за месец јул, август и септембар 2015. године у износу од 906.632,00 динара.

Трошкови превоза запослених на посао и са посла: Планирани су до нивоа за 2015. годину, у износу од 794.100,00 динара са обрачунатим порезима на основу важеће цене аутобуске карте ЈП „Суботица транс“.

Остале накнаде трошкова запосленима и осталим физичким лицима: Планирана средства за реализацију програма стручне праксе у 2016. години износе 327.755,48 динара, за 2 незапослена лица са територије АП Војводине у оквиру Програма 0801 - Запошљавање и уређење система рада и радно правних односа, Програмска активност - 1011 Активна политика запошљавања у АП Војводини, економска класификација 4511 – Текуће субвенције јавним нефинансијским предузећима. Износ новчане надокнаде која се исплаћује Лицу на стручној пракси износи 23.000,00 динара у нето износу, односно 31.573,00 динара у бруто износу, у периоду од 07.05.2015. године до 06.05.2016. године, на основу Уговора о реализацији програма стручне праксе на територији АП Војводине у 2015. години потписаног од стране Покрајинског секретаријата за привреду, запошљавање и равноправност полова, Националне службе за запошљавање – филијала Суботица и ДОО „Парк Палић“ Палић као и решења Покрајинског секретаријата за привреду, запошљавање и равноправност полова број: 401-360/2015-42 од 21.05.2015 .године, о додели средстава за реализацију програма стручне праксе на територији АП Војводине у 2015. години. Програм стручне праксе подразумева стручно оспособљавање незапосленог, без заснивања радног односа, за које се први пут оспособљава за занимање за које је стекло одређену врсту и степен стручне спреме, а ради оспособљавања за самосталан рад и полагање приправничког/стручног испита, најдуже 12 месеци. Лица на стручној пракси ће се оспособљавати за обављање послова Референта за финансије и Референта за маркетинг у туризму. По истеку периода стручног оспособљавања. Лице на стручној пракси полаже приправнички испит утврђен општим актом послодавца пред комисијом коју образује послодавац.

У оквиру позиције „Остале накнаде трошкова запосленима и осталим физичким лицима“ планирана су средства за поклон деци запослених, до 15 година, поводом Нове године и Божића у износу од 200.000,00 динара

Трошкови дневница на службеном путу и накнаде трошкова на службеном путу планирани до нивоа за 2015. годину. Односе се на наступ на сајмовима у земљи (Београд, Нови Сад и сл.) наступ на сајмовима у иностранству Беч, Минхен, Загреб, Скопље, Букурешт, Будимпешта, Бањалука и сл.), ради промовисања туристичке дестинације Палић, трошкове учешћа на састанцима у министарствима, у Извршном Већу АПВ, затим учешћа на семинарима и обукама и сл. као и трошкови путарина приликом одласка на састанке у Београд, Нови Сад и сл.)

Табела 6.2

## ДИНАМИКА ЗАПОШЉАВАЊА

Р. бр.	Основ одлива/пријема кадрова	Број запослених	Р. бр.	Основ одлива/пријема кадрова	Број запослених
	Стање на дан 31.12.2015. године	21		Стање на дан 30.06.2016. године	22
1.	Одлив кадрова у периоду 01.01.-31.03.2016.		1.	Одлив кадрова у периоду 01.07.-30.09.2016.	
2.	навести основ		2.	навести основ	
3.			3.		
4.			4.		
5.			5.		
6.	Пријем кадрова у периоду 01.01.-31.03.2016.	1	6.	Пријем кадрова у периоду 01.07.-30.09.2016.	
7.	Референт за финансије - Упражњено радно место - особа са инвалидитетом у складу са Законом о професионалној рехабилитацији и запошљавању особа са инвалидитетом.		7.	навести основ	
8.			8.		
	Стање на дан 31.03.2016. године	22		Стање на дан 30.09.2016. године	22
Р. бр.	Основ одлива/пријема кадрова	Број запослених	Р. бр.	Основ одлива/пријема кадрова	Број запослених
	Стање на дан 31.03.2016. године	22		Стање на дан 30.09.2016. године	22
1.	Одлив кадрова у периоду 01.04.-30.06.2016.		1.	Одлив кадрова у периоду 01.10.-31.12.2016.	
2.	навести основ		2.		
3.			3.		
4.			4.		

5.			5.		
6.	<b>Пријем кадрова у периоду 01.04.-30.06.2016.</b>		6.	<b>Пријем кадрова у периоду 01.10.-31.12.2016.</b>	
7.	навести основ		7.	навести основ	
8.			8.		
	<b>Стање на дан 30.06.2016. године</b>	<b>22</b>		<b>Стање на дан 31.12.2016. године</b>	<b>22</b>

Друштво у 2016. години планира пријем кадрова - референт за финансије у складу са Законом о начину одређивања максималног броја запослених у јавном сектору („Службени гласник РС” бр. 68/15), Закона о буџетском систему („Службени гласник РС” бр. 54/09, 73/10, 101/10, 101/11, 93/12, 62/13, 63/13-исправка, 108/13, 142/14 и 68/15-др. закон) и Уредбом о поступку за прибављање сагласности за ново запошљавање и додатно радно ангажовање код корисника јавних средстава („Службени гласник РС” бр.113/13, 21/14, 66/14, 118/14, 22/15 и 59/15).

Планирано је да се на поменуто упражњено радно место запосли особа са инвалидитетом у складу са Законом о професионалној рехабилитацији и запошљавању особа са инвалидитетом са високом стручном спремом, чиме би Друштво испунило обавезу из чл. 24. закона, те у 2016. години неће постојати обавеза уплате износа од 50% просечне зараде по запосленом у Републици Србији према последњем објављеном податку Републичког органа надлежног за послове статистике за сваку особу са инвалидитетом коју није запослио, како је то прописано у чл. 26. предметног закона, као алтернативни начин извршења обавезе из претходно поменутог чл. 24.

Запосленост по месецима за 2015.годину

6.4.1.1

2015.	БРОЈ ИЗВРШИЛАЦА ЗА СИСТЕМАТИЗОВАНА РАДНИХ МЕСТА	БРОЈ ЗАПОСЛЕНИХ ПО КАДРОВСКОЈ ЕВИДЕНЦИЈИ	БРОЈ ЗАПОСЛЕНИХ НА НЕОДРЕЂЕНО ВРЕМЕ	БРОЈ ЗАПОСЛЕНИХ НА ОДРЕЂЕНО ВРЕМЕ
I	23	20	18	2
II	23	20	18	2
III	23	20	18	2
IV	23	20	18	2
V	23	20	18	2
VI	22	19	17	2
VII	22	20	17	3
VIII	22	20	17	3
IX	22	20	17	3
X	22	20	17	3
XI	22	21	17	4
XII	22	21	17	4
<b>УКУПНО</b>	<b>269</b>	<b>241</b>	<b>209</b>	<b>32</b>

Напомена: У новембру је запослено лице на одређено време до повратка с породичског одсуства запослене особе на неодређено време

### Запосленост по месецима за 2016.годину

2016.	БРОЈ ИЗВРШИЛАЦА ЗА СИСТЕМАТИЗОВАНА РАДНИХ МЕСТА	ПЛАНИРАНИ БРОЈ ЗАПОСЛЕНИХ ПО КАДРОВСКОЈ ЕВИДЕНЦИЈИ	ПЛАНИРАНИ БРОЈ ЗАПОСЛЕНИХ НА НЕОДРЕЂЕНО ВРЕМЕ	ПЛАНИРАНИ БРОЈ ЗАПОСЛЕНИХ НА ОДРЕЂЕНО ВРЕМЕ
I	22	22	18	4
II	22	22	18	4
III	22	22	19	3
IV	22	22	19	3
V	22	22	19	3
VI	22	22	19	3
VII	22	22	19	3
VIII	22	22	19	3
IX	22	22	19	3
X	22	22	19	3
XI	22	22	19	3
XII	22	22	19	3
<b>УКУПНО</b>	<b>264</b>	<b>264</b>	<b>226</b>	<b>38</b>

Напомена: 1 запослена особа на неодређено време је на неплаћеном одсуству и 1 запослено лице на одређено време до повратка са породилског одуства запослене особе на неодређено време.

## Структура запослених по секторима/организационим јединицама

## Прилог 2

Редни број	Сектор/Организациона јединица	Број систематизованих радних места	Број запослених по кадровској евиденцији	Број запослених на неодређено време	Број запослених на одређено време	ВСС		ВС		ВКВ	
						Остварено 31.12.2015.	План 31.12.2016.	Остварено 31.12.2015.	План 31.12.2016.	Остварено 31.12.2015.	План 31.12.2016.
1	Директор друштва	1	1	0	1	1	1	0	0	0	0
2	Заменик директора друштва	1	1	0	1	0	0	1	1	0	0
3	Сектор за опште и правне послове	8	8	8	0	2	2	0	0	0	0
4	Сектор за економско - финансијске послове	2	1	1		1	2	0	0	0	0
5	Сектор за туризам	4	6	5	1	4	5	0	0	0	0
6	Сектор за планирање, инвестиције и развој	5	4	4	0	2	2	0	0	0	0
7	Сектор за управљање дугорочним пројектима	1	1	1	0	1	1	0	0	0	0
	УКУПНО:	22	22	19	3	11	12	1	1	0	0

Напомена: У сектору за туризам запослена је 1 особа на одређено време, до повратка запослене на неодређено време са породилског одсуства и неге детета. Такође 1 запослена на неодређено време је на неплаћеном одсуству и до њеног повратка на посао мења је лице запослено на одређено време.



ССС		КВ		ПК		НК		УКУПНО	
Остварено 31.12.2015.	План 31.12.2016.	Остварено 31.12.2015.	План 31.12.2016.	Остварено 31.12.2015.	План 31.12.2016.	Остварено 31.12.2015.	План 31.12.2016.	Остварено 31.12.2015.	План 31.12.2016.
0	0	0	0	0	0	0	0	1	1
0	0	0	0	0	0	0	0	1	1
3	3	2	2	0	0	1	1	8	8
0	0	0	0	0	0	0	0	1	2
0	0	0	0	0	0	0	0	5	5
2	2	0	0	0	0	0	0	4	4
0	0	0	0	0	0	0	0	1	1
5	5	2	2	0	0	1	1	21	22

Опис квалификационе структуре запослених по секторима/организационим јединицима

**Директор друштва** - занимање Дипломирани економиста

**Заменик директора друштва** - занимање Економиста

**Сектор за опште и правне послове:**

Систематизацијом је предвиђено 5 радних места са 8 извршилаца

Приказ стварног стања:

Координатор сектора за опште и правне послове : 1 извршилац; занимање - Дипломирани правник

Правник: 1 извршилац; занимање - Дипломирани правник

Референт за опште и заједничке послове: 1 извршилац; занимање - Организатор културних активности ( ССС)

Спремачица: 2 извршиоца; занимање 1) Произвођач органских производа (ССС), 2) Плетач текстила (Ш)

Чувар: 3 извршиоца; занимање: 1) Машински техничар (IV) 2) Електрозаваривач (Ш) 3) Основна школа (НК)

**Сектор за економско-финансијске послове:**

Систематизацијом је предвиђено 2 радна места са 2 извршилаца

Приказ стварног стања:

Координатор сектора за економско-финансијске послове: 1 извршилац; занимање - Дипломирани економиста

**Сектор за туризам:**

Систематизацијом је предвиђено 3 радна места са 4 извршиоца

Приказ стварног стања:

Координатор сектора за туризам: 1 извршилац; занимање - Дипломирани економиста

Референт за маркетинг у туризму: 3 извршиоца; занимање - 1) Дипломирани менаџер у туризму 2) Дипломирани економиста

3) Гимназија Напомена: Извршилац је апсолвент на Универзитету Сингидунум смер: Туризам и угоститељство

Референт за туризам: 2 извршиоца; занимање - 1) Дипломирани економиста 2) Дипломирани економиста - мастер

**Сектор за планирање, инвестиције и развој:**

Систематизацијом је предвиђено 4 радна места са 5 извршилаца

Приказ стварног стања:

Референт за планирање, инвестиције и развој: 2 извршиоца; занимање 1) Дипломирани грађевински инжењер 2) Дипломирани грађевински инжењер

Референт за одржавање и контролу: 1 извршилац; занимање - Електротехничар енергетике

Радник на одржавању објеката: 1 извршилац; занимање - Сарадник у природним наукама ( Гимназија)

**Сектор за управљање дугорочним пројектима:**

Систематизацијом је предвиђено 1 радно место са 1 извршиоцем

Приказ стварног стања:

Координатор сектора за управљање дугорочним пројектима: 1 извршилац; занимање - Магистар економских наука

## Планирана структура запослених (Табеле 6.3)

### 1. Квалификациона структура

Редни број	Опис	Број запослених 31.12.2015.	Број запослених 31.12.2016.
1	<b>ВСС</b>	11	12
2	<b>ВС</b>	1	1
3	<b>ВКВ</b>		
4	<b>ССС</b>	6	6
5	<b>КВ</b>	2	2
6	<b>ПК</b>		
7	<b>НК</b>	1	1
	<b>УКУПНО</b>	21	22

### 2. Старосна структура

Редни број	Опис	Број запослених 31.12.2015.	Број запослених 31.12.2016.
1	<b>До 30 година</b>	2	1
2	<b>30 до 40 година</b>	6	8
3	<b>40 до 50</b>	5	5
4	<b>50 до 60</b>	5	4
5	<b>Преко 60</b>	3	4
	<b>УКУПНО</b>	22	22
	<b>Просечна старост</b>	43	44

### 3. По времену у радном односу

Редни број	Опис	Број запослених 31.12.2015.	Број запослених 31.12.2016.
1	<b>До 5 година</b>	3	2
2	<b>5 до 10</b>	7	8
3	<b>10 до 15</b>	3	4
4	<b>15 до 20</b>	3	2
5	<b>20 до 25</b>	1	1
6	<b>25 до 30</b>		1
7	<b>30 до 35</b>	1	
8	<b>Преко 35</b>	3	4
	<b>УКУПНО</b>	21	22

Исплаћена маса за зараде, број запослених и просечна зарада по месецима за 2015.годину

у динарима

ИСПЛАТА 2015.	УКУПНО			СТАРОЗАПОСЛЕНИ			НОВОЗАПОСЛЕНИ			ПОСЛОВОДСТВО		
	број запослених	Маса зарада бруто I	просечна зарада	број запослених	Маса зарада	просечна зарада	број запослених	Маса зарада	просечна зарада	број запослених	Маса зарада	просечна зарада
I	20	1.233.031	61.652	19	1.082.975	56.999				1	150.055	150.055
II	20	1.226.579	61.329	19	1.076.530	56.659				1	150.049	150.049
III	20	1.241.685	62.084	19	1.092.485	57.499				1	149.200	149.200
IV	20	1.237.091	61.855	19	1.093.362	57.545				1	143.729	143.729
V	20	1.239.719	61.986	19	1.090.629	57.402				1	149.090	149.090
VI	19	1.195.565	62.924	18	1.046.365	58.131				1	149.200	149.200
VII	20	1.333.834	66.692	18	1.052.591	58.477	1	131.690	131.690	1	149.553	149.553
VIII	20	1.329.430	66.472	18	1.047.040	58.169	1	132.690	132.690	1	149.700	149.700
IX	20	1.323.186	65.699	18	1.042.614	57.923	1	131.372	131.372	1	149.200	149.200
X	20	1.317.363	65.868	18	1.035.774	57.543	1	132.180	132.180	1	149.409	149.409
XI	20	1.336.309	66.815	18	1.052.673	58.482	1	133.578	133.578	1	150.058	150.058
XII	20	1.336.309	66.815	18	1.052.673	58.482	1	133.578	133.578	1	150.058	150.058
УКУПНО	239	15.350.101	770.191	221	12.765.711	693.311	6	795.088	132.515	12	1.789.301	149.108
ПРОСЕК	20	1.279.175	64.183	18	1.063.809	57.776	1	132.515	132.515	1	149.108	149.108

\* старозапослени у 2015. години су они запослени који су били у радном односу у децембру 2014. године

\*\* исплата са проценом до краја године

Исплаћена маса за зараде, број запослених и просечна зарада по месецима за 2015.годину (Исплаћена бруто II са порезима и доприносима на терет послодавца)

Табела 6.4.1.2  
у динарима

ИСПЛАТА 2015.	УКУПНО			СТАРОЗАПОСЛЕНИ			НОВОЗАПОСЛЕНИ			ПОСЛОВОДСТВО		
	број запослених	Маса зарада бруто II	просечна зарада	број запослених	Маса зарада	просечна зарада	број запослених	Маса зарада	просечна зарада	број запослених	Маса зарада	просечна зарада
I	20	1.462.251	73.113	19	1.284.300	67.595				1	177.951	177.951
II	20	1.454.600	72.730	19	1.276.657	67.192				1	177.943	177.943
III	20	1.472.514	73.626	19	1.295.578	68.188				1	176.936	176.936
IV	20	1.467.067	73.353	19	1.296.618	68.243				1	170.449	170.449
V	20	1.470.183	73.509	19	1.293.377	68.072				1	176.806	176.806
VI	19	1.417.820	74.622	18	1.240.884	68.938				1	176.936	176.936
VII	20	1.581.793	79.090	18	1.248.268	69.348	1	156.171	156.171	1	177.354	177.354
VIII	20	1.576.571	78.829	18	1.241.685	68.983	1	157.357	157.357	1	177.529	177.529
IX	20	1.568.944	77.913	18	1.236.214	68.679	1	155.794	155.794	1	176.936	176.936
X	20	1.561.900	78.095	18	1.227.952	68.220	1	156.764	156.764	1	177.184	177.184
XI	20	1.584.729	79.236	18	1.248.366	69.354	1	158.410	158.410	1	177.953	177.953
XII	20	1.584.729	79.236	18	1.248.366	69.354	1	158.410	158.410	1	177.953	177.953
УКУПНО	239	18.203.101	913.352	221	15.138.265	822.165	6	942.906	942.906	12	2.121.930	2.121.930
ПРОСЕК	20	1.516.925	76.113	18	1.261.522	68.514	1	157.151	157.151	1	176.828	176.828

\* старозапослени у 2015. години су они запослени који су били у радном односу у децембру 2014. године

\*\* исплата са проценем до краја године

Маса за зараде, број запослених и просечна зарада по месецима за 2015. годину

у динарима

ПЛАН 2015.	УКУПНО			СТАРОЗАПОСЛЕНИ			НОВОЗАПОСЛЕНИ			ПОСЛОВОДСТВО		
	број запослених	Маса зарада бруто I	просечна зарада	број запослених	Маса зарада	просечна зарада	број запослених	Маса зарада	просечна зарада	број запослених	Маса зарада	просечна зарада
I	20	1.245.207	62.260	19	1.095.149	57.639				1	150.058	150.058
II	21	1.378.785	65.656	19	1.095.149	57.639	1	133.578		1	150.058	150.058
III	21	1.378.785	65.656	19	1.095.149	57.639	1	133.578		1	150.058	150.058
IV	21	1.378.785	65.656	19	1.095.149	57.639	1	133.578		1	150.058	150.058
V	21	1.378.785	65.656	19	1.095.149	57.639	1	133.578		1	150.058	150.058
VI	21	1.378.785	65.656	19	1.095.149	57.639	1	133.578		1	150.058	150.058
VII	20	1.336.309	66.815	18	1.052.673	58.482	1	133.578		1	150.058	150.058
VIII	20	1.336.309	66.815	18	1.052.673	58.482	1	133.578		1	150.058	150.058
IX	20	1.336.309	66.815	18	1.052.673	58.482	1	133.578		1	150.058	150.058
X	20	1.336.309	66.815	18	1.052.673	58.482	1	133.578		1	150.058	150.058
XI	20	1.336.309	66.815	18	1.052.673	58.482	1	133.578		1	150.058	150.058
XII	20	1.336.309	66.815	18	1.052.673	58.482	1	133.578		1	150.058	150.058
УКУПНО	245	16.156.986	791.432	222	12.886.932	696.726	11	1.469.358		12	1.800.696	1.800.696
ПРОСЕК	20	1.346.416	65.953	19	1.073.911	58.061	1	133.578		1	150.058	150.058

Маса за зараде, број запослених и просечна зарада по месецима за 2016. годину у динарима

ПЛАН 2016.	УКУПНО			СТАРОЗАПОСЛЕНИ			НОВОЗАПОСЛЕНИ			ПОСЛОВОДСТВО		
	број запослених	Маса зарада брutto I	просечна зарада	број запослених	Маса зарада	просечна зарада	број запослених	Маса зарада	просечна зарада	број запослених	Маса зарада	просечна зарада
I	21	1.404.213	66.867	18	1.056.884	58.482	1	62.558	62.558	2	284.771	142.386
II	21	1.404.213	66.867	18	1.056.884	58.482	1	62.558	62.558	2	284.771	142.386
III	21	1.404.213	66.867	18	1.056.884	58.482	1	62.558	62.558	2	284.771	142.386
IV	21	1.404.213	66.867	18	1.056.884	58.482	1	62.558	62.558	2	284.771	142.386
V	21	1.404.213	66.867	18	1.056.884	58.482	1	62.558	62.558	2	284.771	142.386
VI	21	1.404.213	66.867	18	1.056.884	58.482	1	62.558	62.558	2	284.771	142.386
VII	21	1.404.213	66.867	18	1.056.884	58.482	1	62.558	62.558	2	284.771	142.386
VIII	21	1.404.213	66.867	18	1.056.884	58.482	1	62.558	62.558	2	284.771	142.386
IX	21	1.404.213	66.867	18	1.056.884	58.482	1	62.558	62.558	2	284.771	142.386
X	21	1.404.213	66.867	18	1.056.884	58.482	1	62.558	62.558	2	284.771	142.386
XI	21	1.404.213	66.867	18	1.056.884	58.482	1	62.558	62.558	2	284.771	142.386
XII	21	1.404.213	66.867	18	1.056.884	58.482	1	62.558	62.558	2	284.771	142.386
УКУПНО	252	16.850.556	802.404	216	12.682.608	701.784	12	750.696	750.696	24	3.417.252	1.708.632
ПРОСЕК	21	1.404.213	66.867	18	1.056.884	58.482	1	62.558	62.558	2	284.771	142.386

\*старозапослени у 2016. години су они запослени који су били у радном односу у предузећу у децембру 2015. године

Маса за зараде, број запослених и просечна зарада по месецима за 2016. годину (Исплаћена бруто II са порезима и доприносима на терет послодавца)

у динарима

ПЛАН 2016.	УКУПНО			СТАРОЗАПОСЛЕНИ			НОВОЗАПОСЛЕНИ			ПОСЛОВОДСТВО		
	број запослених	Маса зарада бруто II	просечна зарада	број запослених	Маса зарада	просечна зарада	број запослених	Маса зарада	просечна зарада	број запослених	Маса зарада	просечна зарада
I	21	1.665.256	79.298	18	1.253.359	69.631	1	74.188	74.188	2	337.709	168.855
II	21	1.665.256	79.298	18	1.253.359	69.631	1	74.188	74.188	2	337.709	168.855
III	21	1.665.256	79.298	18	1.253.359	69.631	1	74.188	74.188	2	337.709	168.855
IV	21	1.665.256	79.298	18	1.253.359	69.631	1	74.188	74.188	2	337.709	168.855
V	21	1.665.256	79.298	18	1.253.359	69.631	1	74.188	74.188	2	337.709	168.855
VI	21	1.665.256	79.298	18	1.253.359	69.631	1	74.188	74.188	2	337.709	168.855
VII	21	1.665.256	79.298	18	1.253.359	69.631	1	74.188	74.188	2	337.709	168.855
VIII	21	1.665.256	79.298	18	1.253.359	69.631	1	74.188	74.188	2	337.709	168.855
IX	21	1.665.256	79.298	18	1.253.359	69.631	1	74.188	74.188	2	337.709	168.855
X	21	1.665.256	79.298	18	1.253.359	69.631	1	74.188	74.188	2	337.709	168.855
XI	21	1.665.256	79.298	18	1.253.359	69.631	1	74.188	74.188	2	337.709	168.855
XII	21	1.665.256	79.298	18	1.253.359	69.631	1	74.188	74.188	2	337.709	168.855
УКУПНО	252	19.983.072	951.576	216	15.040.308	835.573	12	890.256	890.256	24	4.052.508	2.026.260
ПРОСЕК	21	1.665.256	79.298	18	1.253.359	69.631	1	74.188	74.188	2	337.709	168.855

\*старозапослени у 2016. години су они запослени који су били у радном односу у предузећу у децембру 2015. године

Маса средстава за зараде за 2016. годину планирана у складу са Законом о утврђивању максималне зараде у јавном сектору („Службени гласник РС” број 93/12), Законом о привременом уређивању основица за обрачун и исплату плата, односно зарада и других сталних примања код корисника јавних средстава (Сл.гласник РС бр. 116/14), са исказаним укупним износом обрачунатих зарада са доприносима на терет послодавца пре умањења основице и ниво обрачунатих зарада са доприносима на терет послодавца по умањењу основице за 10%.

У табели маса за зараде, број запослених и просечна зарада по месецима за 2016. годину у рубрици новозапослени, планирано је запошљавање новог запосленог - референта за финансије у складу са Законом о начину одређивања максималног броја запослених у јавном сектору („Службени гласник РС” 68/15), Законом о буџетском систему („Службени гласник РС” бр. 54/09, 73/10, 101/10, 101/11, 93/12, 62/13, 63/13-исправка, 108/13, 142/14 и 68/15-др.закон) и Уредбом о поступку за прибављање сагласности за ново запошљавање и додатно радно ангажовање код корисника јавних средстава („Службени гласник РС” бр. 113/13, 21/14, 66/14, 118/14, 22/15, и 59/15).



**ОБРАЧУН И ИСПЛАТА ЗАРАДА У 2016. ГОДИНУ**
**тачка 6.4.**

МЕСЕЦ	ИСПЛАЋЕН БРУТО II У 2015.ГОДИНИ	ОБРАЧУНАТ БРУТО II У 2016.ГОДИНИ ПРЕ ПРИМЕНЕ ЗАКОНА*	ОБРАЧУНАТ БРУТО II У 2016.ГОДИНИ ПОСЛЕ ПРИМЕНЕ ЗАКОНА*	ИЗНОС УПЛАТЕ У БУЏЕТ РЕПУБЛИКЕ СРБИЈЕ 3-4
1.	2.	3.	4.	5.
ЈАНУАР	1.462.251	1.797.142	1.665.256	131.886
ФЕБРУАР	1.454.600	1.797.142	1.665.256	131.886
МАРТ	1.472.514	1.797.142	1.665.256	131.886
АПРИЛ	1.467.066	1.797.142	1.665.256	131.886
МАЈ	1.470.183	1.797.142	1.665.256	131.886
ЈУН	1.417.821	1.797.142	1.665.256	131.886
ЈУЛ	1.581.793	1.797.142	1.665.256	131.886
АВГУСТ	1.576.571	1.797.142	1.665.256	131.886
СЕПТЕМБАР	1.568.944	1.797.142	1.665.256	131.886
ОКТОБАР	1.561.900	1.797.142	1.665.256	131.886
НОВЕМБАР	1.584.729	1.797.142	1.665.256	131.886
ДЕЦЕМБАР	1.584.729	1.797.142	1.665.256	131.886
УКУПНО	18.203.101	21.565.704	19.983.072	1.582.632

\* Закон о привременом уређивању основица за обрачун и исплату плата, односно зарада и других сталних примања код корисника јавних средстава (Сл.гласник РС бр. 116/14), по којем је исказан обрачунат бруто II у 2016. години пре примене закона и обрачунат бруто II у 2016. години после примене закона, као и разлика (износ уплате у буџет републике Србије)

**Накнаде Управног одбора, Скупштине и Надзорног одбора нето износу**

тачка 6.5

у динарима

План 2016	Управни одбор/Скупштина						Надзорни одбор						Укупно	
	број чланова	маса за накнаде УО	просечна накнада члана УО	Накнада председника УО	Накнада заменика УО	Укупна маса за УО	број чланова	маса за накнаде	просечна накнада члана	накнада председника	накнада заменика	Укупна маса	Укупно- број УО и НО	Укупно маса за УО и НО
I	7	140.000	20.000	23.000	22.000	185.000							9	185.000
II	7	140.000	20.000	23.000	22.000	185.000							9	185.000
III	7	140.000	20.000	23.000	22.000	185.000							9	185.000
IV	7	140.000	20.000	23.000	22.000	185.000							9	185.000
V	7	140.000	20.000	23.000	22.000	185.000							9	185.000
VI	7	140.000	20.000	23.000	22.000	185.000							9	185.000
VII	7	140.000	20.000	23.000	22.000	185.000							9	185.000
VIII	7	140.000	20.000	23.000	22.000	185.000							9	185.000
IX	7	140.000	20.000	23.000	22.000	185.000							9	185.000
X	7	140.000	20.000	23.000	22.000	185.000							9	185.000
XI	7	140.000	20.000	23.000	22.000	185.000							9	185.000
XII	7	140.000	20.000	23.000	22.000	185.000							9	185.000
Укупно	84	1.680.000	20.000	276.000	264.000	2.220.000							108	2.220.000
Просек	7	140.000	20.000	23.000	22.000	185.000							9	185.000

### Накнаде Управног одбора, Скупштине и Надзорног одбора бруто износу

у динарима

План 2016	Управни одбор/Скупштина						Надзорни одбор						Укупно	
	број чланова	маса за накнаде УО	просечна накнада члана УО	Накнада председника УО	Накнада заменика УО	Укупна маса за УО	број чланова	маса за накнаде	просечна накнада члана	накнада председника	накнада заменика	Укупна маса	Укупно број УО и НО	Укупно маса за УО и НО
I	7	235.753	33.001	36.393	34.810	306.956							9	306.956
II	7	235.753	33.001	36.393	34.810	306.956							9	306.956
III	7	235.753	33.001	36.393	34.810	306.956							9	306.956
IV	7	235.753	33.001	36.393	34.810	306.956							9	306.956
V	7	235.753	33.001	36.393	34.810	306.956							9	306.956
VI	7	235.753	33.001	36.393	34.810	306.956							9	306.956
VII	7	235.753	33.001	36.393	34.810	306.956							9	306.956
VIII	7	235.753	33.001	36.393	34.810	306.956							9	306.956
IX	7	235.753	33.001	36.393	34.810	306.956							9	306.956
X	7	235.753	33.001	36.393	34.810	306.956							9	306.956
XI	7	235.753	33.001	36.393	34.810	306.956							9	306.956
XII	7	235.753	33.001	36.393	34.810	306.956							9	306.956
УКУПНО	84	2.829.036	33.001	436.716	417.720	3.683.472							108	3.683.472
ПРОСЕК	7	235.753	33.001	36.393	34.810	306.956							9	306.956

## Критеријуми за одређивање надокнаде члановима Скупштине

Одлуком број: 21/2009 Скупштине Друштва утврђена је висина надокнаде чланова Скупштине у нето износу:

- Председник Скупштине 23.000,00 динара нето;
- Заменик председника Скупштине 22.000,00 динара нето;
- Представници чланова Друштва 20.000,00 динара нето.

Накнаде председнику, заменику председника и члановима Скупштине Друштва планиране су складу Закључком Владе 05 Број: 120-4780/2008 од 6. новембра 2008. године и значајно су мање од просечне нето зараде исплаћене у Републици у октобру 2014. године, респективно.

У складу са Законом о привременом уређивању основица за обрачун и исплату плата, односно зарада и других сталних примања код корисника јавних средстава (Сл.гласник РС бр. 116/14), накнаде председнику, заменику председника и члановима Скупштине Друштва изузимају се од умањења, јер су накнаде у нето износу ниже од 25.000,00 динара.

Бруто накнада члана Скупштине се мења у зависности да ли је члан запослено или незапослено лице.

## 7. Инвестиције

У 2016. години наставља се инвестициона активност на рехабилитацији постојећих објеката, опремању објеката и реконструкцији постојећих објеката.

Планиране инвестиције у 2016. години:

1. Издаци за израду пројектно-техничке документације, препарцелације, техничка контрола пројеката, ревизија техничких докумената, студија процене утицаја на животну средину, процена вредности некретнина и земљишта, и сл.
2. Капитално одржавање објеката поверено на старање.
3. Опрема за канцеларије и објекте поверене на старање.
4. Ангажовање стручног надзора.
5. Издаци за експропријацију некретнина.
6. Геодетске услуге.
7. Таксе.
8. Лизинг рате.
9. Техничка документација Главног пројекта санације и доградње одушног канала и Главног пројекта изградње касета за одлагање и ремедијацију муља из језера Палић.
10. Санација језера Палић.
11. Адаптација и санација тротоара у улици Јожефа Хегедиша.
12. Адаптација и санација тротоара у улици Сплитска алеја.
13. Реконструкција пешачке стазе на Пешчаној плажи.
14. Уређење и урбано опремање "Великог парка" на Палићу.

ПЛАН ИНВЕСТИЦИОНИХ УЛАГАЊА

Прилог 4

у 000 динара

Редн и број	Назив инвестиционог улагања	Извор средстава	Година почетка финансирања	Година завршетка финансирања	Укупна вредност	Планирано у 2015. год.	Процена реализације у 2015. год.	План за 2016. год.	План за 2017. год.	План за 2018. год.	План након 2018. год.
1	Издаци за израду пројектно-техничке документације, преарцелације, техничка контрола пројеката, ревизија техничких докумената, студија процене утицаја на животну средину, процена вредности некретнина и земљишта, и сл.	Средства Буџета Града Суботице (4512- Капиталне субвенције)	2016	2016	3.097	9.150	8.613	3.097	0	0	0
2	Капитално одржавање објеката поверено на старање	Средства Буџета Града Суботице (4512- Капиталне субвенције)	2016	2016	729	579	0	729	0	0	0
3	Опрема за канцеларије и објекте поверене на старање	Средства Буџета Града Суботице (4512- Капиталне субвенције)	2016	2016	88	900	720	88	0	0	0
		Сопствена средства	2016	2016	200	400	244	200	0	0	0
4	Ангажовање стручног надзора	Средства Буџета Града Суботице (4512- Капиталне субвенције)	2016	2016	500	500	55	500	0	0	0
5	Издаци за експропријацију некретнина и земљишта	Средства Буџета Града Суботице (4512- Капиталне субвенције)	2016	2016	1.000	3.000	75	1.000	0	0	0

6	Геодетске услуге	Средства Буџета Града Суботице (4512- Капиталне субвенције)	2016	2016	500	450	365	500	0	0	0
7	Таксе	Средства Буџета Града Суботице (4512- Капиталне субвенције)	2016	2016	500	300	171	500	0	0	0
8	Лизинг рате	Средства Буџета Града Суботице (4512- Капиталне субвенције)	2016	2016	140	371	315	140	0	0	0
9	Техничка документација Главног пројекта санације и доградње одушног канала и Главног пројекта изградње касета за одлагање и ремедијацију муља из језера Палић	Сопствена средства	2016	2016	500	500	0	500	0	0	0
10	Санација језера Палић	Средства Буџета АПВ (451- субвенције)	2016	2016	6.000	0		6.000	0	0	0
11	Адаптација и санација тротоара у улици Јожефа Хегедиша	Средства Буџета Републике Србије - функције 473, економска класификација 451- Субвенције јавним нефинансијским предузећима и организацијама	2016	2016	3.939	0		3.939	0	0	0

12	Адаптација и санација тротоара у улици Сплитска алеја	Средства Буџета Републике Србије - функције 473, економска класификација 451- Субвенције јавним нефинансијским предузећима и организацијама	2016	2016	1.006	0		1.006	0	0	0
13	Реконструкција пешачке стазе на пешчаној плажи	Средства Буџета Републике Србије - функције 473, економска класификација 451- Субвенције јавним нефинансијским предузећима и организацијама	2016	2016	8.055	0		8.055	0	0	0
14	Уређење и урбано опремање "Великог парка" на Палићу	Средства Буџета Града Суботице (4512- Капиталне субвенције)	2016	2016	2.554			2.554	0	0	0
	Укупно:				<b>28.808</b>	<b>16.150</b>	<b>10.558</b>	<b>28.808</b>	<b>0</b>	<b>0</b>	<b>0</b>

Напомена: Вредност је исказана у 000 с ПДВ-ом.



ПЛАН ИНВЕСТИЦИОНИХ УЛАГАЊА У 2016. ГОДИНИ

у 000 динара

Редни број	Назив инвестиционог улагања	План за 2016. год.	01.01.- 31.03.2016. год.	01.04.- 30.06.2016. год.	01.07- 30.09.2016. год.	01.10.- 31.12. 2016. год.
1	Издаци за израду пројектно-техничке документације, преарцелације, техничка контрола пројеката, ревизија техничких докумената, студија процене утицаја на животну средину, процена вредности некретнина и земљишта, и сл.	3.097	774	1.084	774	465
2	Капитално одржавање објеката поверено на старање	729	729			
3	Опрема за канцеларије и објекте поверене на старање	288	88	200		
4	Ангажовање стручног надзора	500	120	300	80	
5	Издаци за експропријацију некретнина и земљишта	1.000	350	350	250	50
6	Геодетске услуге	500	125	175	125	75
7	Таксе	500	125	175	125	75
8	Лизинг рате	140	140			
9	Техничка документација Главног пројекта санације и доградње одушног канала и Главног пројекта изградње касета за одлагање и ремедијацију муља из језера Палић	500		500		
10	Санација језера Палић	6.000		6.000		
11	Адаптација и санација тротоара у улици Јожефа Хегедиша	3.939		3.939		
12	Адаптација и санација тротоара у улици Сплитска алеја	1.006		1.006		
13	Реконструкција пешачке стазе на пешчаној плажи	8.055		8.055		
14	Уређење и урбано опремање "Великог парка" на Палићу	2.554	2.554			
	<b>Укупно:</b>	<b>28.808</b>	<b>5.005</b>	<b>21.784</b>	<b>1.354</b>	<b>665</b>

Напомена: Вредност је исказана у 000 с ПДВ-ом

Образложење:

**Издаци за израду пројектно-техничке документације, препарцелација, техничка контрола пројеката, ревизија техничких докумената, студија процене утицаја на животну средину, процена вредности некретнина и земљишта, и сл.**

- Планирана је израда пројеката препарцелације блокова Б 2., Б 3. и Б 8. у Викенд насељу.
- Планирана је израда пројеката рушења објеката у Викенд насељу и брисања непостојећих објеката из РГЗ-а.
- У оквиру планираних експропријација ( улица 43.нова и Источна обала језера Палић ) потребно је урадити процену вредности земљишта и објеката.
- Планирана је процена вредности некретнина и земљишта предвиђених за лицитацију – продају будућим инвеститорима.
- Израда пројекта брисања објеката на терену.
- Израда идејно-урбанистичког решења са елементима урбанистичког пројекта за фазу развоја која је Програмом развоја туризма региона језера Палић - Мастер план дефинисана као **Златни круг**. Златни круг у фокусу има потенцијал искоришћења простора за развој здравственог туризма - Medical Spa i Wellness centar.
- Израда пројектно техничке документације и сл.

**Капитално одржавање објеката поверено на старање**

- Раније преузете обавезе по основу набавке вентила потребних за реконструкцију линије за пуњење, пражњење и пречишћавање воде за потребе Термалног базена.У 2016 години се планира израда командног напојног ормана са енергетиком, регулацијом пумпе и заштитом система на Термалном базену.

**Опрема за канцеларије у објекте поверене на старање**

- Набавка рачунара, фотокопир апарата и остале техничке опреме и техничких помагала и друге опреме у складу са планом.

**Ангажовање стручног надзора**

- Надзор над извођењем радова на адаптацији и санацији тротоара у улици Јожефа Хегедиша, адаптацији и санацији тротоара у улици Сплитска алеја и реконструкција пешачке стазе на Пешчаној плажи.
- Остали радови

**Издаци за експропријацију некретнина и земљишта**

- Предвиђена је експропријација земљишта и објеката на земљишту у циљу изградње градске саобраћајнице - улице 43. Нова од улице Хоргошки пут до улице до улице Рибарска на Палићу за коју је проглашен јавни интерес од стране Владе Републике Србије.
- Предвиђена је експропријација земљишта и објеката на земљишту на Источној обали језера Палић – IV сектор у циљу формирања заштитног обалног појаса на језеру Палић.

**Геодетске услуге**

- Израда катастарско-топографских планова, препарцелација, трошкови прибављања и преузимања података за потребе израде Геодетског елабората и сл.

## **Таксе**

- Таксе за издавање листова непокретности, копија планова, спровођења промена у катастру и сл.

## **Санација језера Палић**

- Износ од 6.000.000,00 динара, су средства обезбеђена Одлуком о буџету АПВ за 2016. годину Програмска активност 1002 Управљање и промоција; Функционална класификација 560; економска класификација 451 – Субвенције јавним нефинансијским предузећима и организацијама. Успостављање мултифункционалног заштитног појаса у приобалном делу језера Палић.

## **Адаптација и санација тротоара у улици Јожефа Хегедиша**

- Планира се адаптација и санација тротоара у улици Јожефа Хегедиша на катастарској парцели број 1434 и 1435 к.о Палић. Тротоар се планира од асфалта ширине 1.5 м и банкинама ширине 0.5 м.

## **Адаптација и санација тротоара у улици Сплитска алеја**

- Планира се адаптација и санација тротоара у улици Сплитска алеја на катастарској парцели број 1442 к.о Палић. Тротоар се планира од асфалта ширине 1.5 м до 1.8 м и банкинама ширине 0.5 м.

## **Реконструкција пешачке стазе на Пешчаној плажи**

- Планира се реконструкција пешачке стазе на пешчаној плажи дужине 514 м и ширине 2 м. Стаза ће се радити од бетонских коцки.

## **Уређење и урбано опремање „Великог парка” на Палићу**

- Трасе до хотела „Парк“ износи 2.554.000,00 динара од којих је 2.000.000,00 динара трансфер Покрајинског Секретаријата за привреду, запошљавање и равноправност полова. Пројекат обухвата поплочање трасе ширине 5,6 м (испред хотела Парк). Радове које треба извести су: 1. Припремни радови 2. Демонтажа и рушење 3. Земљани радови 4. Коловозна конструкција 5. Подополагачки радови.



	ОПИС*	КОЛАТЕРАЛ - СРЕДСТВА ОБЕЗБЕЂЕЊА	ПЛАН ДОСПЕЋА КРЕДИТНИХ ОБАВЕЗА У 2016. ГОДИНИ			РЕАЛИЗАЦИЈА КРЕДИТНИХ ОБАВЕЗА У 2016. ГОДИНИ		
			Отплате	Камате	Укупно	Отплате	Камате	Укупно
САЛДО 30.09.2016								
	VB leasing		0	0	0			
САЛДО 31.12.2016								
	VB leasing 12541		0	0	0			

Образложење:

Друштво има обавезу по основу уговора о финансијском лизингу бр.12541 од 25.03.2011. године, путничко возило Škoda Yeti 1.2 који ће бити релизован у марту 2016. године.

Укупна средства за исплату лизинга у 2016. години износе 140.000,00 динара. Исплата преостале 4. рате лизинга се усклађују са курсом еура на дан уплате и подложне су променама.

Ненаплаћена потраживања и неизмирена обавезе

тачка 8.2.  
у динарима

Р. бр.		СТАЊЕ НА ДАН 31.12. 2015. ГОДИНЕ		СТАЊЕ НА ДАН 31.03. 2016. ГОДИНЕ		СТАЊЕ НА ДАН 30.06. 2016. ГОДИНЕ		СТАЊЕ НА ДАН 30.09. 2016. ГОДИНЕ		СТАЊЕ НА ДАН 31.12. 2016. ГОДИНЕ	
		Ненаплаћена потраживања	Неизмирене обавезе	Ненаплаћена потраживања	Неизмирене обавезе	Ненаплаћена потраживања	Неизмирене обавезе	Ненаплаћена потраживања	Неизмирене обавезе	Ненаплаћена потраживања	Неизмирене обавезе
1.	Физичка лица										
2.	Привредни субјекти	1.085.799,00	5.250.420,00	2.000.000,00	1.300.000,00	2.000.000,00	2.300.000,00	2.000.000,00	2.300.000,00	2.000.000,00	4.300.000,00
3.	Привредна друштва са већинским државним власништвом				700.000,00		700.000,00		700.000,00		700.000,00
4.	Државни органи и органи локалне власти										
5.	Установе (здравство, образовање, култура...)										
6.	Остало										
	<b>УКУПНО</b>	<b>1.085.799,00</b>	<b>5.250.420,00</b>	<b>2.000.000,00</b>	<b>2.000.000,00</b>	<b>2.000.000,00</b>	<b>3.000.000,00</b>	<b>2.000.000,00</b>	<b>3.000.000,00</b>	<b>2.000.000,00</b>	<b>5.000.000,00</b>

Исказана ненаплаћена потраживања обухватају потраживања од купаца, док исказане неизмирене обавезе обухватају обавезе према добављачима.

## 9. Планирана финансијска средства за набавку добара, радова и услуга за 2016. годину

Прилог 3

у 000 динарима

Редни број	Предмет набавке	План 2015.	Реализација 2015.	План 2016.	01.01.-31.03. 2016.	01.04.-30.06. 2016.	01.07-30.09. 2016.	01.10.-31.12. 2016.
<b>I</b>	<b>Добра</b>	<b>11.407</b>	<b>7.744</b>	<b>10.820</b>	<b>3.677</b>	<b>2.387</b>	<b>1.964</b>	<b>2.792</b>
1	Материјал за одржавање објеката	900	687	800	200	280	200	120
2	Материјал за одржавање хигијене објеката	449	250	320	80	112	80	48
3	Канцеларијски материјал	355	131	200	50	70	50	30
4	Трошкови електричне енергије	8.183	5.751	8.000	2.800	1.600	1.440	2.160
5	Трошкови горива	470	357	550	138	192	137	83
6	Трошкови гаса	1.050	568	950	409	133	57	351
<b>II</b>	<b>Услуге</b>	<b>19.079</b>	<b>14.655</b>	<b>14.863</b>	<b>3.841</b>	<b>5.272</b>	<b>3.669</b>	<b>2.081</b>
1	Књиговодствене услуге	864	792	1.068	396	252	252	168
2	Трошкови стручних услуга (услуге екстерних саветника, услуге преводиоца, програмерске услуге, одржавање инф. система и сл.)	700	493	492	123	172	123	74
3	Адвокатске услуге	100	3	50	8	17	17	8
4	Услуге оглашавања (Сл. гласник и сл.)	200	114	300	30	90	90	90
5	Услуге фотокопирања и сл.	40	13	20	5	7	5	3
6	Услуге обезбеђења објеката, спасилачка служба, аквизитери, хигијеничари и сл.	3.372	2.971	3.372	760	854	958	800
7	Платни промет, камате	330	64	81	19	21	22	19
8	Трошкови осигурања	500	413	500	61	235	123	81
9	Трошкови усавршавања радника	250	167	100		50		50
10	Административне таксе	300	110	100	25	35	25	15
11	Телефон, интернет	850	706	850	295	213	212	130
12	Поштанске услуге	221	119	130	32	46	32	20
13	Услуге превоза	200	22	30	7	11	7	5
14	Текуће одржавање објеката	2.887	2.066	2.130	1.330	550	150	100
15	Услуге прања и спремања објеката поверених на старање	600	537	600	6	60	468	66

16	Услуге ванредног одржавања јавних површина пре манифестација	1.860	1.010	1.100	10	1.060	20	10
17	Комуналне услуге	1.435	1.057	816	39	24	700	53
18	Услуге штампарија	280	260	250	150	25	25	50
19	Трошкови туристичких манифестација	2.515	2.496	1.674	0	1.225	275	174
20	Трошкови рекламе и пропаганде	500	314	450	150	100	100	100
21	Сајмови	705	677	500	350	150		
22	Услуге дизајна	270	214	175	25	50	50	50
23	Услуге односа са јавношћу	100	37	75	20	25	15	15
<b>III</b>	<b>Остало</b>	<b>1.742</b>	<b>909</b>	<b>1.260</b>	<b>5</b>	<b>1.200</b>	<b>45</b>	<b>10</b>
1	Пореза на имовину, остали порези, накнада за коришћење заштићеног природног добра, накнада за коришћење грађевинског земљишта и сл.	1.431	903	980	5	960	15	
2	Остали непоменути расходи	311	6	280		240	30	10
	Укупно:	<b>32.228</b>	<b>23.308</b>	<b>26.943</b>	<b>7.523</b>	<b>8.859</b>	<b>5.678</b>	<b>4.883</b>

Напомена: Вредност је исказана у 000 с ПДВ-ом

Табеле 9.1. приказује упоредну структуру пројекције текућих расхода за набавку добара и услуга за 2015. годину и плана за 2016. годину.

Расходи се односе на набавку добара и услуга неопходних за текуће функционисање Друштва, односно за обављање њене делатности у зони надлежности.

Образложења:

#### **Материјал за одржавање објеката**

У 2016. години за одржавање објеката у зони надлежности предвиђени су: фарба, лепак, четке и пратећи материјал. Поред тога предвиђен је материјал за санацију колских рупа на саобраћајницама, дрвена грађа за одржавање мола на Мушком штранду, песак за одржавање терена на Пешчаној плажи и остали материјал за одржавање (катанци, ланци, шарафи, шахтовски поклопци и сл).

#### **Трошкови електричне енергије**

Предузећу доо „Парк Палић“ дато је у надлежност покривање трошкова уличне расвете у зони надлежности (седам трафо станица и јавна расвета-250 електричних стубова).

#### **Трошкови горива**

Расход је повећан у односу на план за 2015. годину због трошкова учешћа на сајмовима.



### **Трошкови гаса**

Предузећу су на основу одлуке о утврђивању граница просторног обухвата поверени на управљање објекти и пословни простори које се налазе у зони надлежности. Сходно томе Друштво сноси трошкове гаса за поверене објекте и пословне просторе.

### **Књиговодствене услуге**

Расход је повећан у односу на план за 2015. годину због повећаног обима посла и администрирања везано за састављање кварталних извештаја, програма и планова рада.

### **Текуће одржавање објеката**

У 2016. години у циљу одржавања објеката у зони надлежности предвиђени су следећи радови: асфалтерско-бетонерски радови, радови за потребе одржавања електричних инсталација, радови за потребе одржавања водоводних и канализационих инсталација, радови за потребе одржавања термотехничких и гасних инсталација, столарски радови, одржавања пнеуматских вентила на Термалном базену, ремонт линије за пречишћавање Термалног базена и остали радови на текућем одржавању објеката (механичарски радови и радови на ванредном одржавању чистоће и зеленила).

### **Комуналне услуге**

Расход за термалну воду за време рада Термалног базена, утрошак воде и одношење смећа из пословних просторија.

### **Услуге чишћења и спремања објеката**

У 2015. години у циљу одржавања хигијене објеката у зони надлежности предвиђени су трошкови одржавања хигијене на Термалном базену, објекту Мастер, Еко центру, Великој тераси, јавним тоалетима као и прање службених аутомобила.

### **Трошкови усавршавања радника**

Расход се односи на усавршавање запослених, односно учествовање на стручним семинарима, обукама, као и полагање стручних испита неопходних за функционисање ДОО „Парк Палић“.

### **Услуге ванредног одржавања јавних површина пре манифестација**

Расход се односи на услуге ванредног одржавања површина јавне намене и кошење ливада у зони надлежности.

### **Трошкови стручних услуга**

Расход се односи на услуге преводиоца, програмерске услуге, контроле безбедности и здравља на раду, одржавање информационих система, и сл.

### **Услуге осигурања**

Расход се односи на полису осигурања објеката у зони надлежности, возила купљеног на лизинг и посетилаца Термалног базена.

### **Платни промет, камате**

Расход се односи на трошкове провизије и накнаде финансијских трансакција.

### **Услуге оглашавања**

Расход се односи оглашавање у Службеном гласнику и путем новина за јавне набавке, давање на привремено коришћење јавне површине у зони надлежности и сл.

### **Услуге обезбеђења објеката и мониторинг**

Расход се односи на обезбеђење објеката поверених на старање, ангажовање спасилачке службе на језеру Палић, аквизитера, хигијеничара, чувара у време манифестација и сл.

### **Услуге фотокопирања**

Расход се односи на штампање урбанистичких пројеката, финансијских извештаја и сл.

### **Услуге штампарија**

Расход се односи на штампање промотивног материјала (флајера, плаката и сл.).

### **Трошкови туристичких манифестација**

Расход се односи организацију следећих манифестација: „Првомајски уранак на Палићу“, „Палићке винске свечаности“, „Отварање купалишне сезоне“ и „Бербански дани“. Трошкови туристичких манифестација обухватају и трошкове суорганизације одређених манифестација од значаја за развој туризма на Палићу као што су : „Фестивал Европског филма Палић“, „Суммер ЗП“, „Трка Деда Мраза“, „Етнофест“, разне спортске манифестације и сл.

### **Сајмови**

Расход се односи на учешће на домаћим и иностраним сајмовима туризма, сајмовима гастрономије и угоститељства, туристичким берзама као и трошкове учешћа на међународним сајмовима инвестиција.

### **Услуге дизајна**

Трошкови се односе на редизајн постојећих туристичких брошура, трошкове дизајна нових, израду разних захвалница, диплома, признања, плаката и дизајн промотивног материјала.

### **Услуге односа са јавношћу**

Расход се односи на трошкове ангажовања специјализованих агенција за ПР активности.

### **Остали непоменути расходи.**

Расход се односи на планирана средства за трошкове спорова, казне за прекршаје, накнаде штете трећим лицима.

## 9.2. Средства за посебне намене

тачка 9.2.  
у 000 динарима

Р. бр.	Позиција	План за 2015. годину	Реализација у 2015. години	Планирано за 2016. годину	План за први квартал 2016.	План за други квартал 2016.	План за трећи квартал 2016.	План за четврти квартал 2016.
1.	Спонзорство	0	0	0	0	0	0	0
2.	Донације	0	0	0	0	0	0	0
3.	Хуманитарне активности	0	0	0	0	0	0	0
4.	Спортске активности	0	0	0	0	0	0	0
5.	Репрезентација	160	148	160	40	40	40	40
6.	Реклама и пропаганда	500	314	450	150	100	100	100
	<b>Остало</b>							
7.	Пореза на имовину, остали порези, накнаде за коришћење заштићеног природног добра, накнаде за коришћење грађевинског земљишта и сл.	1431	903	0				
8.	Остали непоменути расходи	311	6	0				

Напомена: Вредност је исказана у 000 динара с ПДВ-ом

Ставка - Остало ( Пореза на имовину, остали порези, накнаде за коришћење заштићеног природног добра, накнаде за коришћење грађевинског земљишта и сл. и ставка - Остали непоменути расходи ) се налази у Прилогу 3 табеле „Планирана финансијска средства за набавку добара, радова и услуга за 2016. годину” на страни 87.

- Трошкови реклама и пропаганде односе се на трошкове промоције Палића као туристичке дестинације и локације за инвестирање. Палић ће се промовисати путем локалних, регионалних и националних медија. Посебан акценат ће се ставити на промоцију конгресног центра „Велика Тераса“.

## **10. Цене**

Друштво остварује сопствене приходе од давања на коришћење простор на површинама јавне намене, закупнине пословних простора, који су у власништву Града Суботице и продајом улазница за Термални базен и Кампинг одмориште.

На основу Одлуке Града Суботице о утврђивању граница просторног обухвата у коме се друштву са ограниченом одговорношћу за управљање туристичким простором “Парк Палић” Палић поверавају делатности од општег интереса у циљу реализације Мастер плана Палић. Скупштина Друштва је усвојила ценовник за коришћење простора на површинама јавне намене дана 20.08.2010. године. На основу Одлуке Града Суботице по којој се Друштву дају на коришћење пословни простори, Друштво је усвојило ценовнике за коришћење пословних простора дана 28.06.2013. године.

## **11. Управљање ризицима**

### **11.1 Управљање финансијским ризиком**

#### **11.1.1 Фактори финансијског ризика**

Пословање привредних друштава је уобичајено изложено различитим финансијским ризицима: тржишни ризик (који обухвата ризик од промена курса страних валута – девизни ризик, ризик од промене фер вредности каматне стопе, каматни ризик готовинског тока – каматни ризик, ризик од промене тржишних цена), кредитни ризик, ризик ликвидности и ризик токова готовине. Управљање ризицима у Друштву је усмерено на настојање да се у ситуацији непредвидивости финансијских тржишта потенцијални негативни утицаји на финансијско пословање Друштва сведу на минимум.

Управљање ризицима обавља се у складу са политикама одобреним од стране руководства Друштва. Идентификација и процена сигнификантних финансијских ризика и дефинисање начина заштите од ризика, односно одговора на идентификоване материјално значајне ризике, као и провера ефикасности и ефикасности система управљања ризиком се одвија у координацији надлежне службе Друштва са интерним ревизором Друштва.

### **а) Тржишни ризик**

- Ризик од промене курса страних валута;  
Друштво нема обавеза у страниј валути, нити значајнијих обавеза индексираних у страниј валути.
- Ризик од промене цена;  
Друштво нема власничких хартија од вредности, нити сопствене значајније реализације услуга која би била сигнификантно изложена предметном ризику.
- Готовински ток и ризик од промене фер вредности каматне стопе;  
Будући да Друштво нема значајну каматносно имовину, приход и новчани токови у великој мери су независни од промена тржишних каматних стопа.  
Ризик од промена фер вредности каматне стопе обично проистиче из дугорочних кредита, при чему кредити дати по променљивим каматним стопама излажу Друштво каматном ризику новчаног тока, док кредити дати по фиксним каматним стопама излажу Друштво ризику промене фер вредности кредитних стопа.  
Међутим, нити у овом домену нема сигнификантног ризика, обзиром да Друштво нема значајнијих каматносно обавеза.

### **б) Кредитни ризик**

Друштво нема значајне концентрације кредитног ризика, пре свега услед чињенице да се из делатности која генерише сопствене приходе не формирају материјално значајна потраживања чија би наплата могла бити угрожена. Приликом организације манифестација, попут прославе првомајских празника на Палићу или других туристичких манифестација везаних претежно за винске и гастрономске традиције овог подручја наше државе, чиме се формирају доминантни приходи од сопствене делатности, Друштво своја потраживања наплаћује авансно.

### **в) Ризик ликвидности**

Опрезно управљање ризиком ликвидности подразумева у конституцији Друштва одржавање довољног износа готовине, као и обезбеђење адекватних, рочно са обавезама усклађених, извора финансирања. Због природе пословања Друштва, односно услед апсолутне доминације буџетског финансирања путем државних давања, пре свега од стране чланова Друштва, претходно обезбеђеног финансијским плановима и одлукама о буџету оснивача Друштва, као и због тога што се реализацији капиталних инвестиција приступа из државних додељивања тек када је финансијска конструкција правно и економски затворена, нема значајног ризика у предметном домену.

## 11.2. Управљање ризиком капитала

Циљ управљања капиталом је да Друштво задржи способност да настави да послује у неограниченом периоду у предвидљивој будућности, како би власницима обезбедило повраћај (профит), а осталим интересним странама повољности и да би очувало оптималну структуру капитала са циљем да смањи трошкове капитала.

Не постоји нити један озбиљан наговештај, заснован на финансијској конституцији, да би могло бити угрожено начело сталности (Гоинг Концерн принцип) пословања, јер Друштво у дужем периоду остварује позитиван финансијски резултат детерминисан сопственим приходима, са једне стране, и, са друге стране, трошковима који су изазвани сопственом делатношћу и нису предмет финансирања путем државне помоћи, а све на бази горе описаног механизма строго формалног и унапред обезбеђеног буџетског и путем државне помоћи финансирања трошкова текућег пословања и капиталних инвестиција изазваних циљевима оснивања Друштва који су засновани на општем интересу изградње и развоја туристичке дестинације Бање Палић.

### 11.2.1 Фактори који угрожавају одржавање адекватног нивоа капитала Друштва

Горе описану ситуацију, међутим, донекле компликује специфичност поменуте делатности од општег интереса коју обавља Друштво, која се у пуном обиму преноси и реперкутује и на билансну слику предузећа.

#### 11.2.1.1 Утицај специфичности делатности Друштва од општег интереса на његов приносни и финансијски положај

Наиме, Друштво је константно, током свих година од свог оснивања, било, јесте и биће упућено и обавезно да из државних додељивања врши значајна, новчано веома вредна капитална улагања – али не у своју, већ у јавну својину Републике Србије, АПВ и Града Суботице унутар зоне надлежности на Палићу (комунална инфраструктура, водовод и канализација, привођење намени и припрема за отуђење градског грађевинског земљишта, туристички и угоститељски капацитети, само језеро Палић,...).

Из већине од поменутих инвестиција, Друштво не црпи нити остварује било каква права, погодна да се признају и вреднују као имовина унутар активе биланса стања, применом релевантних Међународних рачуноводствених стандарда (МРС), нити је вероватно да ће будуће економске користи по основу средства притицати у предузеће. Друштво, у делу презентације давања повезаних са средствима, примењује могућност предвиђену одредбама МРС 20 - РАЧУНОВОДСТВО ДРЖАВНИХ ДАВАЊА И ОБЕЛОДАЊИВАЊЕ ДРЖАВНЕ ПОМОЋИ да се државна давања повезана са средствима књиговодствено евидентирају одузимањем износа давања приликом израчунавања књиговодствене вредности средства, на бази чега, као и на бази чињенице да код горе описаног улагања у туђу, односно јавну својину не постоје услови за признавање средстава односно сопствене имовине Друштва у билансу стања тј. у Извештају о финансијској позицији на крају периода, сходно ОКВИРУ ЗА ПРИПРЕМАЊЕ И ПРИКАЗИВАЊЕ ФИНАНСИЈСКИХ ИЗВЕШТАЈА, произилази да се већина описаних трансакција евидентира само прометно у пословним књигама Друштва, без салда у билансу стања на крају периода, при чему Друштво извештава о, на основу инвестиција извршених од стране њега, повећању вредности имовине у јавној својини њеног титулара, у зависности од тога о ком се нивоу државе, тј. власти ради.

## 12. Прилози

- Табела 3.1. Процена физичког обима активности у 2015. години
- Табела тачка 3.2.1. Биланс стања на дан 31.12.2015. план и процена
- Табела тачка 3.2.2. Биланс успеха у периоду од 01.01.-31.12.2015. план и процена
- Табела - Прилог 1 Индикатори за мерење ефикасности пословања у 2015/2016. години
- Табела – Укупни приходи за 2016. годину
- Табела – Структура сопствених прихода за 2016. годину
- Табела тачка 5.1. Биланс стања на дан 31.12.2016. године
- Табела тачка 5.2. Биланс успеха у периоду од 01.01.-31.12.2016. године
- Табела тачка 5.4. Извештај о токовима готовине
- Табела – Субвенције
- Табела тачка 6.1. Трошкови запослених
- Табела 6.2. Динамика запошљавања
- Табела 6.4.1.1. Запосленост по месецима за 2015. и 2016. годину
- Табела прилог 2 Структура запослених по секторима/организационим јединицама
- Табеле 6.3. Планирана структура запослених
- Табела 6.4.1.2. Исплаћена маса за зараде, број запослених и просечна зарада по месецима за 2015.годину (брuto 1 и брuto 2)
- Табела Маса за зараде, број запослених и просечна зарада по месецима(брuto 1) за 2015. годину
- Табела Маса за зараде, број запослених и просечна зарада по месецима(брuto 1) за 2016. годину
- Табела Маса за зараде, број запослених и просечна зарада по месецима(брuto 2) за 2016. годину
- Табела тачка 6.4. Обрачун и исплата зарада у 2016. годину
- Табела тачка 6.5. Накнаде Управног одбора, Скупштине и Надзорног одбора у нето и брuto износу
- Табела прилог 4 План инвестиционих улагања прилог 4
- Табела План инвестиционих улагања у 2016. години
- Табела тачка 8.1. План доспећа кредитних обавеза и план отплата у 2016. години по кредиторима
- Табела тачка 8.2. Ненаплаћена потраживања и неизмирена обавезе
- Табела прилог 3 Планирана финансијска средства за набавку добара, радова и услуга за 2016. годину
- Табела тачка 9.2. Средства за посебне намене



Председник Скупштине доо „Парк Палић“  
Роса Иванишевић дипл. грађ. инж.

*Иванишевић*

Директор доо „Парк Палић“  
Горан Габрић дипл. екон.

*Габрић*